

**Subsidieregeling voor subsidieverstrekking
Gemeente Zwijndrecht 2019**

Inhoudsopgave

Inleiding.....	3
Hoofdstuk 1: Algemene bepalingen.....	4
1.1 Algemeen	4
1.2 Inhoudelijke verankering	4
1.3 Soorten subsidies	4
1.4 Beleidsgestuurde contractfinanciering (BCF)	5
1.5 Minimale subsidie	5
1.6 Maximaal beschikbare budgetten: subsidieplafonds	5
1.7 Berekening subsidie.....	5
1.8 Grondslag verdeling subsidie	5
1.9 Weigeringsgronden.....	6
1.10 Subsidieontvanger	6
1.11 Bevoorschotting jaarlijkse subsidies.....	6
1.12 Verantwoording.....	7
1.13 Langdurige subsidierelaties	7
1.15 Indexering	7
1.16 Eigen vermogen.....	7
1.17 Bestemmingsreserve	8
1.18 Voorzieningen.....	8
1.19 Verplichtingen subsidieontvanger	8
1.20 Verzekeringen.....	8
1.21 Aanvullende subsidievoorwaarde.....	8
Hoofdstuk 2: Doelenboom Programma I Jeugd & Onderwijs	9
Programma II Welzijn & Zorg.....	10
Programma III Cultuur, Sport & Recreatie.....	14
Hoofdstuk 3: Programma Sociaal Domein/Thema's.....	15
Hoofdstuk 4: Uitwerking doelenboom	17

Inleiding

De gemeente Zwijndrecht maakt gebruik van het instrument subsidies om instellingen, verenigingen en of inwoners die met hun activiteiten een bijdrage leveren aan het verwezenlijken van gemeentelijke doelen, te ondersteunen.

Op 4 maart 2014 heeft de gemeenteraad van Zwijndrecht de nieuwe Algemene subsidieverordening Zwijndrecht 2015 (ASV) vastgesteld. De nadere uitwerking van de verordening per beleidsterrein is opgenomen in deze subsidieregeling.

Het eerste hoofdstuk bevat een nadere uitwerking van een aantal aspecten die voor alle subsidies relevant (kunnen) zijn. Het zijn regels die het college hanteert ten aanzien van bijvoorbeeld bevoorschotting en weigering.

Het tweede hoofdstuk bevat de doelenboom, waarin de doelen van de gemeente Zwijndrecht verwoordt staan. Per beleidsterrein of per werkveld van een beleidsterrein wordt ingegaan op de te realiseren maatschappelijke effecten, de relevante (beleids)doelstellingen en de activiteiten die in aanmerking komen voor subsidie. De maatschappelijke effecten en doelstellingen zijn afgeleid uit de bestaande beleidsnotities.

Samenwerking tussen organisaties in Zwijndrecht wordt bevorderd. Tot aanbeveling strekken dan ook voorstellen waarin sprake is van samenwerking tussen partners. In het derde hoofdstuk wordt dit streven naar samenwerking gespecificeerd. In dit hoofdstuk staan verder beschreven de doelgroep, het subsidieplafond, de grondslag voor de verdeling van de subsidie, specifieke weigeringsgronden en eventuele aanvullende voorwaarden.

Samen met de Algemene subsidieverordening Zwijndrecht geeft deze subsidieregeling vorm aan het subsidiebeleid in 2019.

De Subsidieregeling voor subsidieverstrekking Gemeente Zwijndrecht 2015 is geldig vanaf 1 januari 2019.

Hoofdstuk 1: Algemene bepalingen

1.1 Algemeen

De wettelijk grondslagen en de bevoegdheid waarop dit document 'Subsidieregeling subsidieverstrekking gemeente Zwijndrecht' is gebaseerd zijn artikel 4.23 van de Algemene wet bestuursrecht en de Algemene subsidieverordening Zwijndrecht (ASV). De begripsbepalingen uit de ASV zijn van overeenkomstige toepassing. De doelenboom in deze subsidieregeling is richtinggevend voor het verstrekken van subsidie.

1.2 Inhoudelijke verankering

Beleidsmatige (kader)nota's geven sturing aan de doelen en activiteiten waarvoor subsidies worden verleend. Hierin wordt de gewenste situatie van doelgroepen, thema's of sectoren in doelen, prestaties en activiteiten beschreven. Het beleid wordt op basis hiervan in deze subsidieregeling zodanig geoperationaliseerd dat product- en prestatieafspraken met maatschappelijke instellingen mogelijk zijn en doelen van subsidies worden aangegeven. Veel subsidies richten zich nu nog op output. In 2017 zijn we gestart met sturen op outcome bij de subsidies voor preventieve zorg bij jeugd. In de toekomst zal dit voor meer subsidies gaan gelden. Waar het om gaat is dat de gemeente prestaties en resultaten vaststelt in de subsidieverlening die haalbaar, beïnvloedbaar, toetsbaar en meetbaar zijn, op basis van geformuleerde doelstellingen.

Nadere afspraken over producten, prijzen (in relatie tot doelen) en aanvullende voorwaarden en voorschriften kunnen worden vastgelegd in de beschikking, met als bijlage een uitvoeringsovereenkomst en/of een programmaboek.

1.3 Soorten subsidies

Subsidies onderscheiden zich in juridische zin slechts door het feit of het een jaarlijkse dan wel incidentele subsidie betreft. De jaarlijkse subsidie wordt nog onderverdeeld in doelsubsidies en waarderingssubsidies.

Jaarlijkse subsidie

De jaarlijkse subsidie heeft betrekking op activiteiten van een rechtspersoon of een natuurlijke persoon. Hieronder vallen:

- Doelsubsidies

De subsidie is gericht op een prestatie, activiteit, evenement, product of resultaat, die aansluit op gemeentelijk beleid, die in tijd beperkt is en die inhoudelijk een afgerond resultaat oplevert, waarbij de hoogte van de totale subsidie die de instelling in één kalenderjaar ontvangt meer dan €15.000,- bedraagt.

- Waarderingssubsidies

Bedoeld om waardering voor of belang van bepaalde structurele activiteiten aan te geven, waarbij de hoogte van de totale subsidie die de instelling in één kalenderjaar ontvangt €15.000,- of minder bedraagt.

Incidentele subsidie

Incidentele subsidies zijn subsidies voor een eenmalige activiteit van een rechtspersoon die een bijdrage leveren aan gemeentelijk beleid, zoals beschreven in de doelenboom.

1.4 Beleidsgestuurde contractfinanciering (BCF)

Het college kan bepalen een instelling een subsidie te verlenen conform het proces van opdrachtformulering en offertestelling in het kader van BCF. Het college formuleert in dit geval per 1 juni in het jaar voorafgaand aan het subsidiejaar, haar opdrachten aan de instellingen, op grond van de doelstellingen zoals deze beschreven in de subsidieregeling. De instellingen dienen voor 1 oktober een offerte in, waarbij zij aangeven op welke wijze en tegen welke prijs zij de opdracht van het college denken uit te voeren. De instellingen dienen beargumenteerd aan te geven welke producten, diensten en interventiestrategieën worden ingezet om bij te dragen aan de realisatie van de beleidsdoelen die zijn verbonden aan de subsidieregeling van de gemeente.

1.5 Minimale subsidie

Het college kent geen subsidies lager dan € 250,- toe.

1.6 Maximaal beschikbare budgetten: subsidieplafonds

Met het vaststellen van de jaarlijkse begroting door de Raad worden tevens de subsidieplafonds per beleidsterrein of werkveld vastgesteld. De subsidieplafonds en eventueel door het college vastgestelde deelplafonds maken budgetteren mogelijk. Het bereiken van een (deel)subsidieplafond is reden een aanvraag te weigeren. Elk plafond of deelplafond is gekoppeld aan een inhoudelijke opgave, waarvoor de Raad een budget ter beschikking stelt. Met het vaststellen van plafonds bepaalt de Raad de hoofdlijnen van het subsidiebeleid voor wat betreft de hoogte van subsidies, gekoppeld aan inhoud op hoofdlijnen.

1.7 Berekening subsidie

De volgende kosten kunnen voor subsidie in aanmerking komen:

- Organisatiekosten
- Activiteitenkosten
- Huisvestingskosten
- Afschrijvingskosten
- Salariskosten (tot een maximumbedrag, welke bepaald wordt aan de hand van de Wet normering bezoldiging topfunctionarissen publieke en semipublieke sector (Wnt))
- Overige personeelskosten (bijv. wervingskosten, deskundigheidsbevordering)

1.8 Grondslag verdeling subsidie

De gelden voor incidentele subsidies worden verstrekt op basis van volgorde van binnenkomst.

De grondslag voor de verdeling van jaarlijkse subsidies is verschillend. Per activiteit is dit vastgelegd in de nadere uitwerking van de doelenboom.

1.9 Weigeringsgronden

Een subsidieaanvraag kan door het college worden geweigerd indien:

- de activiteit niet gericht is op de doelgroep;
- activiteiten die in grote mate een partijpolitieke, godsdienstige of levensbeschouwelijk karakter hebben;
- de activiteiten van de aanvrager niet of niet in overwegende mate gericht zijn op de gemeente of haar ingezetenen of niet of nauwelijks ten goede komen aan de gemeente of haar ingezetenen;
- de activiteiten niet of onvoldoende bijdragen aan de realisering van met subsidie beoogde beleidsdoelen;
- de activiteit ten tijde van de indiening van de aanvraag reeds geheel of gedeeltelijk heeft plaatsgevonden;
- de activiteit een commercieel doel heeft;
- de activiteit in strijd is met een ander gemeentelijk doel;
- er al in het betreffende jaar een subsidieaanvraag is gehonoreerd voor deze activiteit of een onderdeel daarvan, door de dorpsraad, één van de wijkplatforms of regulier binnen de context van deze subsidieregeling;
- er sprake is van een onevenredige verhouding tussen kosten en baten;
- de aanvrager ook zonder subsidieverstrekking over voldoende gelden kan beschikken om de kosten van de activiteit te dekken.

Eventuele nadere weigeringsgronden staan beschreven onder het kopje 'specifieke weigeringsgronden' in de hoofdstukken van deze subsidieregeling.

1.10 Subsidieontvanger

Bij het verstrekken van subsidie aan een groep van natuurlijke personen zijn zij als persoon verantwoordelijk voor een rechtmatige besteding van de subsidie. Bij het in gebreke blijven kunnen zij daarvoor als natuurlijke persoon hoofdelijk aansprakelijk worden gesteld.

Bij subsidiebedragen hoger dan € 2.500,- wordt alleen subsidie verstrekt aan rechtspersonen met een volledige rechtsbevoegdheid. Dit om als gemeente meer zekerheid te hebben en om risico's voor de subsidieaanvrager te beperken.

1.11 Bevoorschotting jaarlijkse subsidies

- Subsidies tot en met € 5.000,- worden in januari voor 100% bevoorschot.
- Subsidies van € 5.001,- tot en met € 15.000,- worden in twee termijnen bevoorschot, zijnde 50% in januari en 50% in juni.
- Subsidies vanaf € 15.001,- worden in vier termijnen bevoorschot, zijnde 25% in januari, 25% in april, 25% in juli en 25% in oktober.

1.12 Verantwoording

Verantwoording van de subsidie vindt plaats aan de hand van de subsidieverordening. In de verordening is onderscheid gemaakt tussen subsidies tot € 5.000,-, subsidies tussen € 5.000,- en € 75.000,- en subsidies van meer dan € 75.000,-.

Bij subsidies tot en met € 5.000,- is sprake van een minimale verantwoordingsplicht en aanvraagisen. Deze subsidies worden ambtshalve vastgesteld. Subsidies op basis van ledenaantallen worden ook direct ambtshalve vastgesteld.

Bij subsidies tussen de € 5.001,- en € 75.000,- wordt de subsidie vastgesteld aan de hand van een inhoudelijk verslag waaruit blijkt in hoeverre de gesubsidieerde activiteiten zijn verricht. Tevens legt de aanvrager rekening en verantwoording af over de aan de activiteiten verbonden uitgaven en inkomsten.

Bij subsidies van meer dan € 75.000,- vindt verantwoording plaats over prestaties en kosten aan de hand van een inhoudelijk verslag, een financieel verslag, een balans van het afgelopen subsidietijdvak en een door een accountant opgestelde goedkeurende controleverklaring.

1.13 Langdurige subsidierelaties

Het college kan bepalen meerjarige subsidies vast te stellen (onder begrotingsvoorbehoud t.a.v. subsidieplafond). Daarbij wordt bij vierjarige subsidies minimaal om de 2 jaar een evaluatie van de prijs/kwaliteitverhouding uitgevoerd op basis waarvan het college de subsidie na afloop van de vastgestelde subsidieperiode kan beëindigen, dan wel continueren.

1.15 Indexering

De hoogte van de te verlenen subsidies kan jaarlijks worden bijgesteld (geïndexeerd) op basis van een compensatiepercentage. Als compensatiepercentage voor niet loongevoelige subsidiecomponenten wordt het stijgingspercentage voor overheidsconsumptie gehanteerd. Bij organisaties (met eigen personeel) die te maken hebben met loongevoelige en niet loongevoelige componenten kan compensatie plaatsvinden op basis van het gemiddelde van het stijgingspercentage voor overheidsconsumptie en dat op basis van de VNG-uitgangspunten. De te hanteren percentages worden jaarlijks vastgelegd in de gemeentelijke begrotingsrichtlijnen.

Indien de loonstijgingen van gesubsidieerde organisaties, die het gevolg zijn van CAO afspraken, hoger uitvallen dan de jaarlijks bepaalde gemeentelijke indexering, dan wordt dit achteraf niet vergoed.

1.16 Eigen vermogen

- Tot het eigen vermogen wordt gerekend de algemene reserves, de egaliseringsreserve, bestemmingsreserves en overige reserves.
- Voor rechtspersonen die structureel subsidie ontvangen van tenminste €100.000,- per jaar, dient in beginsel een algemene of egaliseringsreserve aanwezig te zijn van tenminste 10% van het balanstotaal. De gemeente hanteert dit uitgangspunt ten behoeve van de continuïteit van de rechtspersoon en daarmee het mogelijk maken van duurzame samenwerking met rechtspersonen die subsidie ontvangen.

1.17 Bestemmingsreserve

- Het college kan de gesubsidieerde rechtspersoon toestemming verlenen om bestemmingsreserves te vormen.
- Het college geeft instemming voor het vormen van een bestemmingsreserve, indien naar het oordeel van het college de noodzaak hiertoe door de gesubsidieerde rechtspersoon is aangetoond.
- Bestemmingsreserves mogen slechts worden aangewend voor het doel waarvoor ze gevormd zijn.

1.18 Voorzieningen

Het college kan de structureel gesubsidieerde rechtspersoon toestemming verlenen voor het vormen van voorzieningen. Het college geeft hiervoor toestemming, indien de noodzaak hiertoe door de instelling is aangetoond.

Voorzieningen kunnen slechts voor instemming in aanmerking komen als zij gevormd worden ten behoeve van:

- verplichtingen en verliezen, waarvan de omvang op de balansdatum onzeker is, maar redelijkerwijs wel is in te schatten;
 - a) op de balansdatum bestaande risico's als gevolg van te verwachten verplichtingen of verliezen, waarvan de omvang redelijkerwijs is te schatten;
 - b) kosten welke in een volgend boekjaar zullen worden gemaakt, mits het maken van die kosten zijn oorsprong mede vindt in het boekjaar of in een voorafgaand boekjaar en de voorziening strekt tot gelijkmatige verdeling van bepaalde lasten over een aantal jaren.

Als de structureel gesubsidieerde rechtspersoon eigenaar is van onroerend goed moet betreffende het onderhoud daarvan een voorziening groot planmatig onderhoud (buiten en binnen) worden opgesteld op basis van een meerjaren onderhoudsplan – en begroting.

De met instemming van het college gevormde voorzieningen mogen door de structureel gesubsidieerde rechtspersoon slechts worden aangewend voor het doel waarvoor ze zijn gevormd.

1.19 Verplichtingen subsidieontvanger

Naast de in de ASV vermelde verplichtingen over tussentijdse rapportages, meldingsplicht bij afwijkingen en overige verplichtingen van de subsidieontvanger is het college bevoegd om nadere verplichtingen aan te geven. Eventuele nadere verplichtingen staan beschreven onder het kopje 'nadere verplichtingen' in de hoofdstukken van deze subsidieregeling.

1.20 Verzekeringen

Elke instelling is verplicht zich goed te verzekeren tegen wettelijke en bestuurlijke aansprakelijkheid.

1.21 Aanvullende subsidievoorwaarde

Aan de subsidieverlening is de voorwaarde verbonden dat subsidieontvangers actief een maatschappelijke tegenprestatie leveren.

Eventuele aanvullende subsidievoorwaarden staan beschreven onder het kopje 'aanvullende voorwaarden' in de hoofdstukken van deze subsidieregeling.

Hoofdstuk 2: Doelenboom

Programma I Jeugd & onderwijs <i>Kerndoelstelling: Zwijndrechtse kinderen kunnen veilig en gezond opgroeien</i>		
Nummer	Doelstelling	Activiteiten
1.1.	Problemen worden tijdig gesignaleerd en waar nodig bieden we jeugdigen, ouders en professionals passende ondersteuning	1.1.a Stichting Jeugdteams levert vanaf 2018 een actieve bijdrage aan de realisatie van de ambities voor de jeugd in Zwijndrecht door middel van: <ul style="list-style-type: none"> - geven van informatie en advies - laagdrempelige en kortdurende ondersteuning bij opvoeding en opgroeien - benutten en versterken van de eigen kracht en sociale omgeving van het gezin - signaleren op individueel en collectief niveau (met speciale aandacht voor kindermishandeling) - het toeleiden van ouders en jongeren naar beschikbare voorzieningen - zorgen voor voldoende cursusaanbod - voorkomen van escalatie waar mogelijk - efficiënt en effectief samenwerken in de keten - het bieden van optimale informatie, advies onafhankelijke cliëntondersteuning en begeleiding aan alle inwoners van Zwijndrecht gericht op het optimaliseren van de zelfredzaamheid en het vergroten van de participatie
1.2	Stimuleren van de jeugd om ontwikkelkansen te benutten	1.2.a het faciliteren van de mogelijkheid voor kinderen tussen de twee en vier jaar, om samen met andere kinderen te spelen en zich te ontwikkelen 1.2.b de jeugdvereniging biedt activiteiten voor jongeren 1.2.c het trainen van verkeersvaardigheid van kinderen op de basisschool 1.2.d het beheren van een buitenspeelvoorziening 1.2.e het organiseren van Bouwstad in de zomervakantie voor kinderen in de basisschoolleeftijd in Zwijndrecht. 1.2.f het aanbieden van sport- en recreatieve activiteiten tijdens de basisschoolvakantie

Programma II Welzijn & Zorg Kerndoelstelling: Zwijndrechtenaren oud en jong participeren in de samenleving, zijn zelfredzaam door de eigen kracht van het netwerk nabij te benutten en leveren een actieve bijdrage aan de samenleving		
Nummer	Doelstelling	Activiteiten
2.1	We streven naar een samenleving waarin inwoners participeren, zelfredzaam zijn en actief bijdragen aan de samenleving	2.1.a één integrale opdracht voor de invulling van de brede welzijnsaanpak 2.1.b éénmalige leefbaarheidactiviteiten (niet zijnde sportactiviteiten) 2.1.c buurtbusverbinding Heerjansdam – Barendrecht - Zwijndrecht
2.2.	Stimuleren dat inwoners zo lang mogelijk zelfstandig kunnen blijven leven	2.2.a dagbesteding voor inwoners met een zorg- en ondersteuningsvraag (ontmoeting, sociaal- en recreatieve activiteiten) 2.2.b ondersteuning en begeleiding van inwoners met een zorg- en ondersteuningsvraag (contacten, signalering en preventie) 2.2.c dagactiviteiten en groepsbegeleiding voor zelfstandige wonende (ex-) psychiatrische patiënten (inloop GGZ)
2.3	Voorkomen van maatschappelijke uitval	2.3.a verbeteren van het functioneren van mensen met persoonlijke en psychosociale problemen in de thuissituatie, waarbij professionals worden ondersteund door vrijwilligers 2.3.b begeleiden en ondersteunen van vergunningshouders 2.3.c bieden van professionele slachtofferhulp aan diegenen die ingrijpende gebeurtenissen hebben meegemaakt 2.3.d regisseren en coördineren van hulpverlening aan kwetsbare groepen die zelf geen regie over hun eigen leven kunnen voeren, inzetten van specialistische kennis bij meervoudige problematiek en aansturen van lokale zorgnetwerk 2.3.e signaleren, verwijzen, begeleiden en ondersteunen van mensen met financiële problemen door getrainde vrijwilligers
2.4	Stimuleren en bevorderen dat inwoners verantwoordelijkheid nemen voor de eigen zorg- en ondersteuningsbehoefte en die van anderen	2.4.a. stimuleren van informele zorg en waar nodig coördineren van vraag en aanbod (waaronder buddyzorg)
2.5	Het stimuleren, bevorderen en waarderen van vrijwilligerswerk	2.5.a het onderhouden van vrijwilligersnetwerken in de buurt; 2.5.b trainingen om eerste hulp te kunnen verlenen en hulp te bieden bij diverse evenementen en calamiteiten

2.6	Bevorderen van actief burgerschap en bewonersparticipatie	<p>2.6.a vertegenwoordigers van diverse doelgroepen, leveren input (informatie, ongevraagd of gevraagd advies) op het gebied van de WMO, om de kwaliteit van gemeentelijke besluitvorming te vergroten</p> <p>2.6.b vertegenwoordigers van diverse doelgroepen, leveren input (informatie, ongevraagd of gevraagd advies), om de kwaliteit van gemeentelijke besluitvorming te vergroten</p>
-----	---	--

Programma III Cultuur, Sport & recreatie		
Kerndoelstelling: Zwijndrechtenaren nemen actief deel aan sport, cultuur en recreatie		
Nummer	Doelstelling	Activiteiten
3.1.	Bevorderen van de deelname van inwoners aan activiteiten gericht op culturele en recreatieve ontplooiing	3.1.a de muziekvereniging is actief ten aanzien van jongeren en volwassenen. Leden krijgen repetities aangeboden, kunnen deelnemen aan optredens en andere verenigingsactiviteiten 3.1.b de zangvereniging is actief ten aanzien van jongeren en volwassenen. Leden krijgen repetities aangeboden, kunnen deelnemen aan optredens en andere verenigingsactiviteiten 3.1.c de muziek- en/of zangvereniging is speciaal actief ten aanzien van jongeren. Jongeren worden opgeleid, nemen deel aan repetities, (jeugd)competities, optredens en andere verenigingsactiviteiten
3.2	Behoud van een openbaar toegankelijk landschapspark	3.2.a het aanbieden van een natuurpark aan de inwoners van Zwijndrecht met bijzondere beplanting dat vrij toegankelijk is en door vrijwilligers wordt onderhouden en beheerd en een informatiecentrum heeft
3.3.	Bevorderen van het organiseren van culturele evenementen	3.3.a het organiseren van Koningsdagactiviteiten, 5 mei-viering en Dodenherdenking in Zwijndrecht 3.3.b het beheren, samenstellen en tonen van cultuurhistorie aan inwoners en andere belangstellenden in Zwijndrecht 3.3.c het samenstellen, onderhouden, beheren en tonen van een collectie beelden in het Beeldenpark 3.3.d het verzorgen van de intocht van Sint Nicolaas in Zwijndrecht 3.3.e het organiseren van een cultureel evenement met muziek en creatieve workshops voor de inwoners, waarbij inwoners worden geïnformeerd over het lokale/regionale culturele aanbod 3.3.f het organiseren van een jaarlijkse atelierroute 3.3.g het organiseren van Jingle Bells 3.3.h. het organiseren van een jongerenevenement
3.4.	Inwoners van Zwijndrecht beschikken over een vrije en onbeperkte toegang tot kennis, cultuur en informatie	3.4.a bibliotheekwerk gericht op lezen, leren en informeren met daarbij de nadruk op leesbevordering, aanpak laaggeletterdheid en mediawijsheid 3.4.b het bieden van informatieve en ontspannende uitzendingen door de lokale publieke omroep

3.5.	Sterke sportverenigingen die een bijdrage leveren aan de leefbaarheid en sociale samenhang in de wijken	<p>3.5.a incidentele sportactiviteiten/-evenementen</p> <p>3.5.b sport- en beweegactiviteiten die overdag en in verenigingsverband plaatsvinden</p> <p>3.5.c aanbieden van waterpolo en zwemactiviteiten</p> <p>3.5.d het bevorderen van deskundigheid van het vrijwillig (sporttechnisch/organisatorisch) kader</p> <p>3.5.e het organiseren van een jaarlijkse hardloophwedstrijd voor alle inwoners vanaf de basisschoolleeftijd</p>
3.6.	Stimuleren van de jeugd om ontwikkelkansen te benutten door middel van sport, spel en cultuur	<p>3.6.a de sportvereniging is met name actief ten aanzien van jongeren</p> <p>3.6.b het faciliteren van de organisatie van een (na-)schoolse activiteiten aanbod voor de kinderen in de wijk voor het primair onderwijs</p> <p>3.6.c het faciliteren en organiseren (gezamenlijk) van een (na-)schools sportief, gezond en cultureel activiteiten aanbod voor leerlingen van het voortgezet onderwijs</p> <p>3.6.d het samenstellen, coördineren en uitvoeren van een kwalitatief sportmenu en een kunstmenu voor basisschoolkinderen in en om de scholen en in de wijken</p>

Welzijnsorganisatie Diverz

Kerndoelstelling Programma I: Zwijndrechtse kinderen kunnen veilig en gezond opgroeien

Kerndoelstelling Programma II: Zwijndrechtenaren oud en jong participeren in de samenleving, zijn zelfredzaam door de eigen kracht van het netwerk nabij te benutten en leveren een actieve bijdrage aan de samenleving

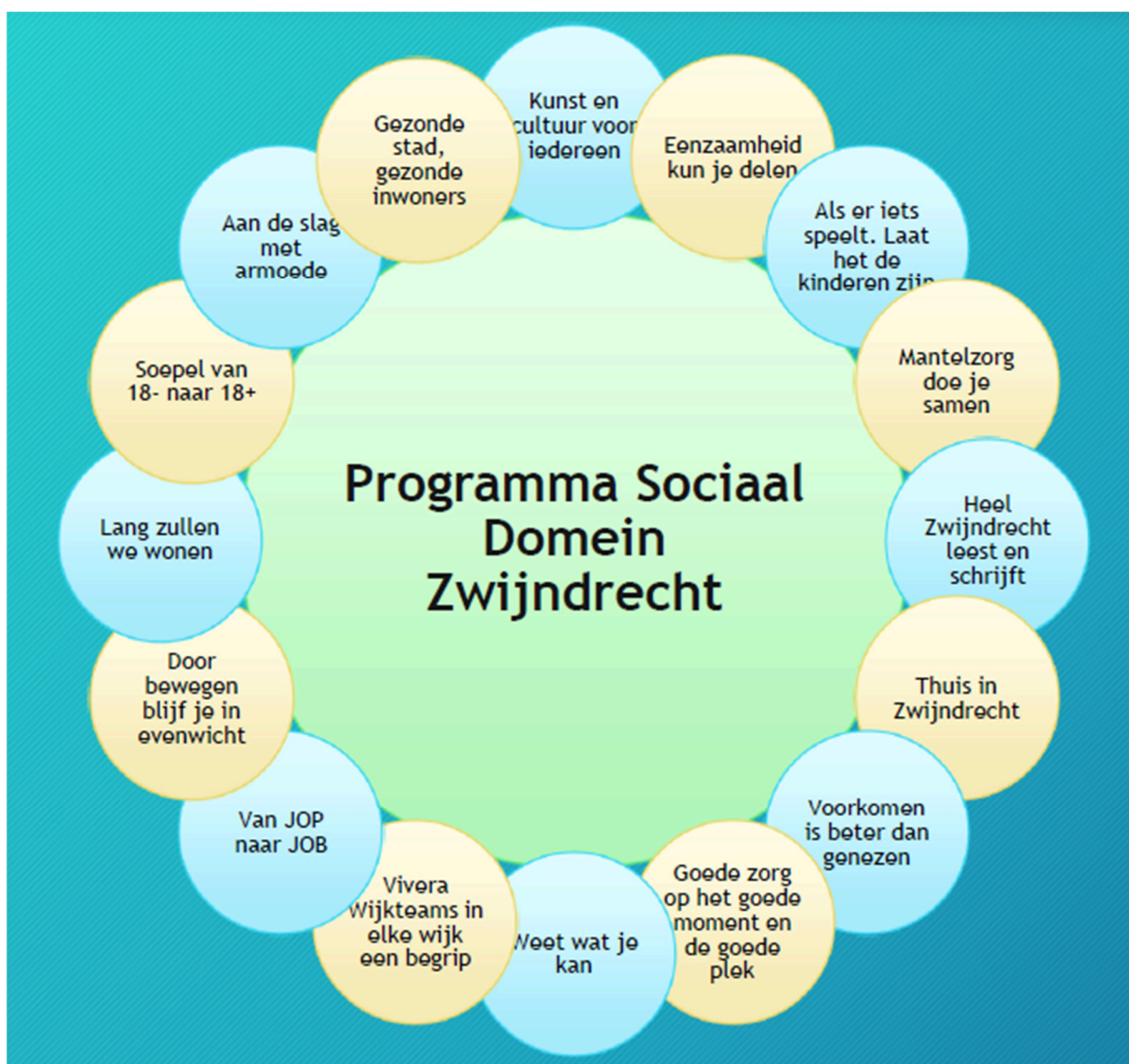
Nummer	Doelstelling	Activiteiten
4.1.	<ul style="list-style-type: none"> - Stimuleren van de jeugd om ontwikkelkansen te benutten - Realiseren van leefbare en veilig buurten, waarbij bewoners verantwoordelijkheid nemen voor de eigen leefomgeving - Versterken van de eigen regie en netwerk - Stimuleren dat inwoners zo lang mogelijk zelfstandig kunnen blijven leven - Voorkomen van maatschappelijke uitval - Stimuleren en bevorderen dat inwoners verantwoordelijkheid nemen voor de eigen zorg- en ondersteuningsbehoefte en die van anderen - Het stimuleren, bevorderen en waarderen van vrijwilligerswerk - Bevorderen dat de verschillende categorieën van mantelzorgers zoveel mogelijk in staat worden gesteld hun taken als mantelzorger uit te voeren, onder andere gericht op het voorkomen van overbelasting 	De activiteiten worden geformuleerd in de opdracht in het jaar voorafgaand aan het subsidiejaar

Hoofdstuk 3: Programma Sociaal Domein/Thema's

Onze ambitie is om samen met inwoners, maatschappelijke partners en (sociaal) ondernemers te werken aan een Zwijndrechtse samenleving waarin we samen verantwoordelijk zijn voor:

- het bevorderen van de fysieke en mentale gezondheid van onze inwoners
- een schone en veilige omgeving
- een samenleving waarin inwoners zich veilig, prettig en betrokken voelen.

In 2017 is het Programma Sociaal Domein opgesteld en dit heeft geresulteerd in 16 verschillende thema's



Een deel van onze reguliere activiteiten maakt onderdeel uit van de thema's (bijv. onderwijsachterstandenbeleid, peuterwerk, beschermd wonen, huisvesting van statushouders enz.).

Bij het verlenen van een subsidie kan als (aanvullende) voorwaarde worden gesteld dat er een actieve bijdrage wordt geleverd aan één of meerdere thema's.

Voor 2018 zijn er twee grote opdrachten verleend en dit wordt in 2019 gecontinueerd:

1. Brede Welzijnsaanpak Zwijndrecht (welzijnswerk, ouderenwerk en wijkteams in 1 opdracht door Diverz 1 organisatie)
2. Stichting Jeugdteams ZHZ is opdrachtnemer voor uitvoering van preventieve Jeugdbeleid. Hiermee willen we de samenwerking in de jeugdkolom, met het wijkteam en met de basisvoorzieningen bevorderen en de toegang tot de algemene voorzieningen in de jeugdkolom voor inwoners op een eenduidige wijze organiseren.

Door deze twee opdrachten hebben we een breed pakket aan preventieve maatregelen. Hierdoor kan er eerder worden gesignaleerd, eerder worden ingegrepen en worden problemen eerder in beeld gebracht. Er wordt ook gewerkt aan de inrichting van algemene voorzieningen, die een wezenlijke bijdrage kunnen leveren aan het voorkomen van een beroep op (zwaardere vormen van) zorg.

Hoofdstuk 4: Uitwerking doelenboom

Programma I Jeugd & onderwijs

Kerndoelstelling: Zwijndrechtse kinderen kunnen veilig en gezond opgroeien

1.1 Problemen worden tijdig gesignaleerd en waar nodig bieden we jeugdigen, ouders en professionals passende ondersteuning.

Voor de subsidies onder 1.1 zijn in het kader van outcome de volgende indicatoren vastgesteld:

1. Cliënttevredenheid met het resultaat van de interventie
2. Doelrealisatie van de interventie
3. Bereik/uitval

1.1.a

Activiteit

Stichting Jeugdteams ZHZ is verantwoordelijk voor de uitvoering van het preventieve jeugdbeleid:

- Pedagogisch spreekuur/opvoedbureau op het primair en voortgezet onderwijs
- Schoolmaatschappelijk werk binnen het primair onderwijs
- Cursussen en trainingen voor opvoeders en kinderen en themabijeenkomsten op basis van landelijke en lokale behoefte en thema's
- Flexibele inzet Thuisbegeleiding
- Opvoedondersteuning (eventueel in combinatie met vrijwilligers)

Soort subsidie

Doelsubsidie/structureel

Doelgroep

Ouders/verzorgers en kinderen in Zwijndrecht

Subsidieplafond

€ 843.229.--

Nadere voorwaarden:

Via het proces van opdrachtformulering en offertestelling. Het college formuleert per 1 juni in het jaar voorafgaand aan het subsidiejaar haar opdrachten aan Stichting Jeugdteams op grond van de doelstellingen en activiteiten zoals beschreven onder 1.1.a in de doelenboom.

Grondslag subsidieverlening:

De aanvraag wordt beoordeeld op grond van het gestelde in de opdrachtformulering.

1.1.b

Activiteit

Schoolmaatschappelijk werk binnen het voortgezet onderwijs

Soort subsidie

Doelsubsidie/structureel

Doelgroep

Leerlingen, ouders en docenten

Subsidieplafond

€ 103.718,--

Nadere voorwaarden voor deze subsidie

- school gerelateerde problematiek en opvoedvraagstukken worden opgepakt door de SMW-er en indien noodzakelijk gekoppeld aan expertise buiten school;

Grondslag subsidieverlening Aanvraag wordt beoordeeld op grond van:

- prijs/kwaliteit;
- beste voldoen aan de doelenboom en de gemeentelijke doelstelling(en), dit ter beoordeling aan de gemeente;
- samenwerking met professionele en/of vrijwillige partijen.

1.2 Stimuleren van de jeugd om ontwikkelkansen te benutten.

1.2.a

Activiteit

Het faciliteren van de mogelijkheid voor kinderen tussen de twee en vier jaar, om samen met andere kinderen te spelen en zich te ontwikkelen.

Soort subsidie

Doelsubsidie/structureel

Doelgroep

Subsidie wordt verstrekt ten behoeve van het realiseren van peuterplaatsen.

Subsidieplafond

€ 255.158,--

Aanvullende voorwaarden voor deze subsidie

- de peuteropvang voldoet aan de eisen van de Wet kinderopvang en kwaliteitseisen peuterspeelzalen;
- de peuteropvang draagt bij aan een doorgaande ontwikkellijn tussen peuteropvang en het basisonderwijs;
- de peuteropvang houdt een registratie bij van:
 - deelnemende peuters en de daarbij bijhorende NAW gegevens, alsmede het BSN;
 - de hoeveelheid dagdelen waarop deze peuters gebruik hebben gemaakt van het aanbod;
 - het aantal doorverwijzingen van peuters naar vormen van zorg, waaronder consultatiebureau en huisarts en de aantallen peuters die door derden naar de peuteropvang werden verwezen.
- de peuteropvang verleent haar medewerking aan samenwerkingsactiviteiten die voortvloeien uit het lokaal beleid gericht op jonge kinderen;
- de peuteropvang komt voor maximaal drie dagdelen per peuter in aanmerking voor subsidie;
- de peuteropvang voldoet aan ambitieniveau 2: 'spelen, ontmoeten, ontwikkelen, signaleren en ondersteunen'.

Grondslag subsidieverlening De aanvraag wordt beoordeeld op basis van:

- het aantal peuterplaatsen dat naar redelijkheid en waarschijnlijkheid bezet zal worden in het kalenderjaar waarop de subsidieaanvraag betrekking heeft;
- de verhouding tussen gesubsidieerde en gefiscaliseerde peuterplaatsen;
- het college kan de verhouding tussen gesubsidieerde en gefiscaliseerde peuterplaatsen en het subsidiebedrag per peuterplaats aanpassen;

De subsidie kan lager vastgesteld worden op basis van:

- het niet voldoen aan de eisen van de Wet kinderopvang en kwaliteitseisen peuterspeelzalen. Verlaging van de subsidie vindt plaats conform het op dat moment geldende handhavingsbeleid;
- het realiseren van minder peuterplaatsen dan de beschikte peuterplaatsen.

1.2.b

Activiteit

Soort subsidie

Doelgroep

Subsidieplafond

Grondslag subsidieverlening

De jeugdvereniging biedt activiteiten voor jongeren

Waarderingssubsidie/structureel

Jongeren

€ 7.777,--

de subsidie is gebaseerd op een bijdrage van € 20,-- per contributie betalend actief lid (met minimaal € 60,-- aan jaarcontributie);

- ***aanvraag wordt ingediend door middel van het formulier voor jeugdsubsidie voor jeugdverenigingen. Het formulier kan worden gedownload via de website www.zwijndrecht.nl***
- de subsidie is bestemd voor jeugdleden tot 18 jaar. Leden die in aanmerking komen voor een subsidie moeten geboren zijn na 1 januari 2001 en op 1 januari 2018 staan ingeschreven bij de vereniging. Wanneer er meer subsidie wordt aangevraagd dan er aan budget beschikbaar is, wordt het budget verdeeld naar verhouding onder alle aanvragende verenigingen en naar rato van het aantal jeugdleden.
- vrijwilligers/begeleiders dienen in het bezit te zijn van een VOG.

1.2.c

Activiteit

Soort subsidie

Doelgroep

Subsidieplafond

Grondslag subsidieverlening

Het trainen van verkeersvaardigheid van kinderen op de basisschool

Waarderingssubsidie/structureel

Alle basisscholen in de gemeente Zwijndrecht

€ 2.079,--

De subsidie is gebaseerd op 50% van de kosten met een maximum van € 400,-- per school (niet per locatie). Wanneer er meer subsidie wordt aangevraagd dan er aan budget beschikbaar is, wordt het budget naar verhouding verdeeld onder alle aanvragende scholen.

1.2.d

Activiteit

Het beheren van een buitenspeelvoorziening

Soort subsidie

Doelsubsidie/structureel

Doelgroep

Kinderen

Subsidieplafond

€ 18.409,--

Aanvullende voorwaarden voor deze subsidie

- kinderen met of zonder handicap kunnen onder toezicht veilig samenspelen.
- vrijwilligers/begeleiders dienen in het bezit te zijn van een VOG.

Grondslag subsidieverlening Aanvraag wordt beoordeeld op grond van:

- prijs/kwaliteit;
- beste voldoen aan de doelenboom en de gemeentelijke doelstelling(en), dit ter beoordeling aan de gemeente;
- samenwerking met professionele en/of vrijwillige partijen;
- sociaal/maatschappelijke draagvlak van de activiteit;
- de subsidie wordt slechts aan één organisatie toegekend.

1.2.e

Activiteit

Het organiseren van Bouwstad in de zomervakantie voor kinderen in de basisschoolleeftijd in Zwijndrecht

Soort subsidie

Waarderingsubsidie/structureel

Doelgroep

Basisschoolleerlingen

Subsidieplafond

€ 9.080,--

Grondslag subsidieverlening Aanvraag wordt beoordeeld op grond van:

- prijs/kwaliteit
- beste voldoen aan de doelenboom en de gemeentelijke doelstelling(en), dit ter beoordeling aan de gemeente
- samenwerking met professionele en/of vrijwillige partijen
- sociaal/maatschappelijke draagvlak van de activiteit
- de subsidie wordt slechts aan één organisatie toegekend

Aanvullende voorwaarden voor deze subsidie

- vrijwilligers/begeleiders dienen in het bezit te zijn van een VOG.

1.2.f

Activiteit

Het aanbieden van sport- en recreatieve activiteiten tijdens de basisschoolvakantie

Soort subsidie

Waarderingsubsidie/structureel

Doelgroep

Basisschoolleerlingen

Subsidieplafond

€ 11.275,--

Grondslag subsidieverlening Aanvraag wordt beoordeeld op grond van:

- prijs/kwaliteit
- beste voldoen aan de doelenboom en de gemeentelijke doelstelling(en), dit ter beoordeling aan de gemeente
- samenwerking met professionele en/of vrijwillige partijen
- sociaal/maatschappelijke draagvlak van de activiteit
- de subsidie wordt slechts aan één organisatie toegekend

Aanvullende voorwaarden voor deze subsidie

- vrijwilligers/begeleiders dienen in het bezit te zijn van een VOG.

Programma II Welzijn & Zorg

Kerndoelstelling: Zwijndrechtenaren oud en jong participeren in de samenleving, zijn zelfredzaam door de eigen kracht van het netwerk nabij te benutten en leveren een actieve bijdrage aan de samenleving

2.1 Realiseren van leefbare en veilige buurten, waarbij inwoners verantwoordelijkheid nemen voor de eigen leefomgeving

2.1.a

Activiteit

Soort subsidie

Doelgroep

Subsidieplafond

Nadere voorwaarden

Eénmalige leefbaarheidsactiviteiten

Waarderingssubsidie/incidenteel

Alle inwoners en verenigingen in Zwijndrecht

€ 11.753,--

Een aanvraag dient tenminste 8 weken voor de activiteit waarvoor subsidie wordt gevraagd bij het college te zijn ingediend (artikel 8 van de algemene subsidieverordening gemeente Zwijndrecht 2015).

- ***aanvraag wordt ingediend door middel van het formulier voor éénmalige leefbaarheidsactiviteiten. Het formulier kan worden gedownload via de website www.zwijndrecht.nl***

We onderscheiden verschillende evenementen:

- kleinschalige evenementen voor minder dan 500 bezoekers. De subsidie bedraagt per kleinschalig evenement maximaal € 500,--;
- middelgrote evenementen voor tussen de 500 en 2000 bezoekers. De subsidie bedraagt per middelgroot evenement maximaal € 1.500,--;
- voor grootschalige evenementen met meer dan 2000 bezoekers, die niet zijn opgenomen in de subsidieregeling, dient u eerst contact op te nemen met de evenementencoördinator om te overleggen welke mogelijkheden er zijn;
- een organisatie/particulier initiatief kan voor dezelfde (gelijksoortige) activiteit maximaal 3 jaar opeenvolgend een subsidieverzoek indienen;
- het maximum aantal verzoeken per jaar per organisatie/particulier initiatief is gelimiteerd tot 2;
- de activiteit dient in Zwijndrecht plaats te vinden;
- indien het gaat om een activiteit met kinderen dan dienen begeleiders in het bezit te zijn van een VOG.

Berekening subsidie

De subsidie is een tegemoetkoming in de eenmalige kosten en is aanvullend. Het uiteindelijk toegekende subsidiebedrag wordt vastgesteld aan de hand van het door de aanvrager ingediende plan en begroting. Uit de begroting bij de aanvraag dient duidelijk te zijn welke andere inkomensbronnen er zijn.

Grondslag subsidieverlening Aanvragen worden behandeld op volgorde van binnenkomst.

2.1.b

Activiteit

***Buurtbusverbinding Heerjansdam – Barendrecht –
Zwijndrecht***

Soort subsidie

Waarderingssubsidie/structureel

Doelgroep

Alle inwoners van Zwijndrecht, Heerjansdam en Barendrecht

Subsidieplafond

€ 789,--

Grondslag subsidieverlening

Aanvraag wordt beoordeeld op grond van:

- prijs/kwaliteit;
- beste voldoen aan de doelenboom en de gemeentelijke doelstelling(en), dit ter beoordeling aan de gemeente;
- samenwerking met professionele en/of vrijwillige partijen;
- sociaal/maatschappelijke draagvlak van de activiteit.

2.2. Stimuleren dat bewoners zo lang mogelijk zelfstandig kunnen blijven wonen

2.2.a

Activiteit

Dagbesteding voor inwoners met een zorg- en ondersteuningsvraag (ontmoeting, sociaal- en recreatieve activiteiten)

Soort subsidie

Doelsubsidie/structureel

Doelgroep

Inwoners met een zorg- en ondersteuningsvraag

Subsidieplafond

€ 32.306,--

Grondslag subsidieverlening Aanvraag wordt beoordeeld op grond van:

- prijs/kwaliteit;
- beste voldoen aan de doelenboom en de gemeentelijke doelstelling(en), dit ter beoordeling aan de gemeente;
- samenwerking met professionele en/of vrijwillige partijen;
- sociaal/maatschappelijke draagvlak van de activiteit;
- aandacht voor de betrokkenheid van de mantelzorger.

2.2.b

Activiteit

Ondersteuning en begeleiding van inwoners met een zorg- en ondersteuningsvraag (contacten, signalering en preventie)

Soort subsidie

Doelsubsidie/structureel

Doelgroep

Inwoners met een zorg & ondersteuningsvraag

Subsidieplafond

€ 105.726,--

Grondslag subsidieverlening Aanvraag wordt beoordeeld op grond van:

- prijs/kwaliteit;
- beste voldoen aan de doelenboom en de gemeentelijke doelstelling(en), dit ter beoordeling aan de gemeente;
- samenwerking met professionele en/of vrijwillige partijen;
- sociaal/maatschappelijke draagvlak van de activiteit;
- aandacht voor de betrokkenheid van de mantelzorger.

2.2.c

Activiteit

Soort subsidie

Doelgroep

Subsidieplafond

Grondslag subsidieverlening

***Dagactiviteiten en groepsbegeleiding voor zelfstandige
wonende (ex-) psychiatrische patiënten (inloop GGZ)***

Doelsubsidie/structureel

Inwoners met een psychiatrische problematiek

€ 113.548,--

Aanvraag wordt beoordeeld op grond van:

- prijs/kwaliteit;
- beste voldoen aan de doelenboom en de gemeentelijke doelstelling(en), dit ter beoordeling aan de gemeente;
- samenwerking met professionele en/of vrijwillige partijen;
- sociaal/maatschappelijke draagvlak van de activiteit;
- aandacht voor de betrokkenheid van de mantelzorger.

2.3 Voorkomen van maatschappelijke uitval

2.3.a

Activiteit

Verbeteren van het functioneren van mensen met persoonlijke en psychosociale problemen in de thuissituatie, waarbij professionals worden ondersteund door vrijwilligers (Thuisbegeleiding)

Soort subsidie

Doelsubsidie/structureel

Doelgroep

Inwoners Zwijndrecht

Subsidieplafond

€ 55.120,--

Nadere voorwaarden voor deze subsidie

- communicatiemateriaal wordt tijdig aangeleverd voor de site www.viverazwijndrecht.nl en het aanbod wordt actief aangeboden aan de lokale weekbladen;
- ondersteunen van ontregelde huishoudens;
- aantoonbare samenwerking met professionele partijen en vrijwilligers;
- de dienstverlening aan cliënten vindt plaats via de Vivera wijkteams en het CJG/jeugdteam;
- cofinanciering/onderaannemerschap is mogelijk

Grondslag subsidieverdeling Aanvraag wordt beoordeeld op grond van:

- prijs/kwaliteit;
- beste voldoen aan de doelenboom en de gemeentelijke doelstelling(en), dit ter beoordeling aan de gemeente;
- samenwerking met professionele en/of vrijwillige partijen.

2.3.b

Activiteit

Begeleiden en ondersteunen van vergunninghouders

Soort subsidie

Doelsubsidie/structureel

Doelgroep

De subsidie wordt verstrekt voor de ondersteuning en begeleiding van vergunninghouders in Zwijndrecht gedurende de eerste drie jaren van hun verblijf

Subsidieplafond

€ 204.000,--

Berekening subsidie

Het uiteindelijke subsidiebedrag is afhankelijk van de taakstelling te huisvesten vergunninghouders. Als de taakstelling of kleiner is dan verwacht, dan worden meer- of minderkosten verrekend met het initieel verleende subsidiebedrag.

Aanvullende voorwaarden voor deze subsidie

- de aanbieder zorgt in elk geval voor de volgende dienstverlening in Zwijndrecht:
 - infopunt/spreekuurvoorziening
 - juridische begeleiding/gezinshereniging
 - voorlichting
 - coaching bij de vestiging
 - participatieverklaringstraject
 - aanvullende integratieworkshops
- professionele medewerkers nemen regie op de begeleiding en ondersteuning van vergunninghouders
- aantoonbare samenwerking met professionele partijen en vrijwilligers
- bijdragen in/aan wijkgerichte samenwerkingsverbanden

Grondslag subsidieverdeling Aanvraag wordt beoordeeld op grond van:

- prijs/kwaliteit;
- beste voldoen aan de doelenboom en de gemeentelijke doelstelling(en), dit ter beoordeling aan de gemeente;
- samenwerking met professionele en/of vrijwillige partijen;
- sociaal/maatschappelijke draagvlak van de activiteit.

2.3.c

Activiteit

Bieden van professionele slachtofferhulp aan diegenen die ingrijpende gebeurtenissen hebben meegemaakt

Soort subsidie

Doelsubsidie/structureel

Doelgroep

Slachtoffers van ingrijpende gebeurtenissen

Subsidieplafond

€ 11.685,--

Aanvullende voorwaarden voor deze subsidie

- aantoonbare samenwerking met professionele partijen en vrijwilligers;
- bijdragen in/aan wijkgerichte samenwerkingsverbanden;
- actief aanbod aanbieden via communicatiekanalen;

Grondslag subsidieverdeling Aanvraag wordt beoordeeld op grond van:

- prijs/kwaliteit;
- beste voldoen aan de doelenboom en de gemeentelijke doelstelling(en), dit ter beoordeling aan de gemeente;
- samenwerking met professionele en/of vrijwillige partijen;
- sociaal/maatschappelijke draagvlak van de activiteit.

2.3.d

Activiteit

Regisseren en coördineren van hulpverlening aan kwetsbare groepen die zelf geen regie over hun eigen leven kunnen voeren – inzetten van specialistische kennis bij meervoudige problematiek en aansturen van lokale zorgnetwerk

Soort subsidie

Doelsubsidie/structureel

Doelgroep

Inwoners die geen regie over hun eigen leven kunnen voeren of een zorg & ondersteuningsvraag hebben.

Subsidieplafond

€ 43.500,--

Aanvullende voorwaarden voor deze subsidie

- aantoonbare samenwerking met professionele partijen en vrijwilligers
- bijdragen in/aan wijkgerichte samenwerkingsverbanden
- actief aanbod aanbieden via communicatiekanalen
- registratie van verloop, kernproblematiek en resultaat van trajecten waarover regie gevoerd wordt.

Grondslag subsidieverdeling Aanvraag wordt beoordeeld op grond van:

- prijs/kwaliteit
- beste voldoen aan de doelenboom en de gemeentelijke doelstelling(en), dit ter beoordeling aan de gemeente
- samenwerking met professionele en/of vrijwillige partijen
- sociaal/maatschappelijke draagvlak van de activiteit.

2.3.e

Activiteit

Signaleren en ondersteunen van mensen met financiële problemen door getrainde vrijwilligers in het preventieteam schulden

Soort subsidie

Waarderingsubsidie/structureel

Doelgroep

Inwoners met financiële problemen in de gemeente Zwijndrecht, die door het preventieteam worden gezien. Signaleren, verwijzen, begeleiden en ondersteunen zijn de activiteiten van het preventieteam schulden om hen bij te staan.

Subsidieplafond

€ 8.112,--

Aanvullende voorwaarden voor deze subsidie

- aantoonbare samenwerking tussen en met professionele partijen en vrijwilligers;
- bijdragen in/aan wijkgerichte samenwerkingsverbanden;
- actief aanbod aanbieden via communicatiekanalen.

Grondslag subsidieverdeling Aanvraag wordt beoordeeld op grond van:

- prijs/kwaliteit;
- beste voldoen aan de doelenboom en de gemeentelijke doelstelling(en), dit ter beoordeling aan de gemeente;
- samenwerking met professionele en/of vrijwillige partijen;
- sociaal/maatschappelijke draagvlak van de activiteit.

2.4 Stimuleren en bevorderen dat inwoners verantwoordelijkheid nemen voor de eigen zorg- en ondersteuningsbehoefte en die van anderen

2.4.a

Activiteit

Stimuleren van informele zorg en waar nodig coördineren van vraag en aanbod (waaronder buddyzorg)

Soort subsidie

Waarderingssubsidie/structureel

Doelgroep:

Inwoners met een zorg & ondersteuningsvraag

Subsidieplafond

€ 15.535,--

Aanvullende voorwaarden voor deze subsidie

- door buddyzorg zijn mensen met sociale problemen, dak- en thuislozen, verslaafden met psychiatrische klachten of mensen met een levensbedreigende ziekte of aandoeningen, beter in staat deel te nemen aan onze samenleving.

Grondslag subsidieverdeling Aanvraag wordt beoordeeld op grond van:

- prijs/kwaliteit;
- beste voldoen aan de doelenboom en de gemeentelijke doelstelling(en), dit ter beoordeling aan de gemeente;
- samenwerking met professionele en/of vrijwillige partijen;
- sociaal/maatschappelijke draagvlak van de activiteit.

2.5 Het stimuleren, bevorderen en waarderen van vrijwilligerswerk

2.5.a

Activiteit	Het onderhouden van vrijwilligersnetwerken in de buurt
Soort subsidie	Waarderingssubsidie/structureel
Doelgroep	Vrijwilligers
Subsidieplafond	€ 4.198,--
Nadere voorwaarden	Actief aanbod aanbieden via communicatiekanalen
Grondslag subsidieverdeling	Aanvraag wordt beoordeeld op grond van: <ul style="list-style-type: none"> • prijs/kwaliteit; • beste voldoen aan de doelenboom en de gemeentelijke doelstelling(en), dit ter beoordeling aan de gemeente; • samenwerking met professionele en/of vrijwillige partijen; • sociaal/maatschappelijke draagvlak van de activiteit.

2.5.b

Activiteit	Trainingen om eerste hulp te kunnen verlenen en hulp te bieden bij diverse evenementen en calamiteiten.
Soort subsidie	Waarderingssubsidie/structureel
Doelgroep	Inwoners Zwijndrecht
Subsidieplafond	€ 8.028,--
Nadere voorwaarden	Actief aanbod aanbieden via communicatiekanalen
Grondslag subsidieverdeling	de subsidie is gebaseerd op een bijdrage van € 50,-- per cursist met een maximum van het subsidieplafond. Wanneer er meer subsidie wordt aangevraagd dan er beschikbaar is, wordt het budget verdeeld naar verhouding van het aantal cursisten.

2.6 Bevorderen van actief burgerschap en bewonersparticipatie

2.6.a

Activiteit

Vertegenwoordigers van diverse doelgroepen, leveren input (informatie, ongevraagd of gevraagd advies), op het gebied van de WMO, om de kwaliteit van gemeentelijke besluitvorming te vergroten

Soort subsidie

Waarderingssubsidie/structureel

Doelgroep

Inwoners die een beroep doen op de WMO

Subsidieplafond

€ 12.384,--

Nadere voorwaarden

communicatiemateriaal wordt tijdig aangeleverd voor de site www.viverazwijndrecht.nl en het aanbod wordt actief aangeboden aan de lokale weekbladen;

Grondslag subsidieverdeling Aanvraag wordt beoordeeld op grond van:

- prijs/kwaliteit;
- beste voldoen aan de doelenboom en de gemeentelijke doelstelling(en), dit ter beoordeling aan de gemeente;
- samenwerking met professionele en/of vrijwillige partijen;
- sociaal/maatschappelijke draagvlak van de activiteit.

2.6.b

Activiteit

Vertegenwoordigers van diverse doelgroepen, leveren input (informatie, ongevraagd of gevraagd advies) om de kwaliteit van gemeentelijke besluitvorming te vergroten

Soort subsidie

Waarderingssubsidie/structureel

Doelgroep

Inwoners

Subsidieplafond

€ 4.327,--

Nadere voorwaarden

communicatiemateriaal wordt tijdig aangeleverd voor de site www.viverazwijndrecht.nl en het aanbod wordt actief aangeboden aan de lokale weekbladen;

Grondslag subsidieverdeling Aanvraag wordt beoordeeld op grond van:

- prijs/kwaliteit;
- beste voldoen aan de doelenboom en de gemeentelijke doelstelling(en), dit ter beoordeling aan de gemeente;
- samenwerking met professionele en/of vrijwillige partijen;
- sociaal/maatschappelijke draagvlak van de activiteit.

Programma III Cultuur, sport en recreatie

Kerndoelstelling: Zwijndrechtenaren nemen actief deel aan sport, cultuur en recreatie

3.1 Bevorderen van de deelname van inwoners aan activiteiten gericht op culturele en recreatieve ontplooiing

3.1.a

Activiteit

De muziekvereniging is actief ten aanzien van jongeren en volwassenen. Leden krijgen repetities aangeboden, kunnen deelnemen aan optredens en andere verenigingsactiviteiten.

Soort subsidie

Waarderingssubsidie/structureel

Doelgroep

Leden van muziekvereniging

Subsidieplafond

€ 21.774,--

Nadere voorwaarden voor deze subsidie

- ***aanvraag wordt ingediend door middel van het formulier voor stimuleringssubsidie voor muziekverenigingen. Het formulier kan worden gedownload via de website www.zwijndrecht.nl;***
- iedere muziekvereniging verzorgt één gratis optreden per jaar tijdens een hoogtijdag. Bij de subsidieaanvraag geeft de vereniging aan, bij welke hoogtijdag men gratis optreedt;
- muziekverenigingen uit Heerjansdam verzorgen optreden(s) in Heerjansdam en vallen daarom niet onder het roulatiesysteem;
- een deel van de subsidie wordt aantoonbaar gebruikt voor het creëren van een reserve, zodat de vereniging zelf zorgt voor de aanschaf c.q. vervanging van instrumenten en uniformen;

Grondslag subsidieverdeling voor deze subsidie

- de subsidie is gebaseerd op een bijdrage van € 50,-- per contributie betalend actief lid (met minimaal € 60,-- aan jaarcontributie);
- de hoogte van het subsidiebedrag per vereniging is afhankelijk van het totaal aantal betalende actieve leden dat staat ingeschreven (de peildatum is 1 januari 2018)
- Wanneer er meer subsidie wordt aangevraagd dan er beschikbaar is, wordt het budget verdeeld naar verhouding van het aantal leden).

3.1.b

Activiteit

De zangvereniging is actief ten aanzien van jongeren en volwassenen. Leden krijgen repetities aangeboden, kunnen deelnemen aan optredens en andere verenigingsactiviteiten.

Soort subsidie

Waarderingssubsidie/structureel

Doelgroep

Leden zangvereniging

Subsidieplafond

€ 5.837,--

Aanvullende voorwaarden voor deze subsidie

- **aanvraag wordt ingediend door middel van het formulier voor stimuleringssubsidie voor zangverenigingen. Het formulier kan worden gedownload via de website www.zwijndrecht.nl**
- iedere zangvereniging verzorgt één gratis optreden per jaar voor een evenement of een specifieke doelgroep (65-plussers, mensen met een beperking, jeugd) in Zwijndrecht;
- bij de subsidieaanvraag geeft de vereniging aan bij welk evenement of voor welke doelgroep ze gratis optreedt;

Grondslag subsidieverdeling voor deze subsidie

- de subsidie is gebaseerd op een bijdrage van € 20,-- per contributie betalend actief lid (met minimaal € 60,-- aan jaarcontributie);
- de hoogte van het subsidiebedrag per vereniging is afhankelijk van het totaal aantal betalende actieve leden vanaf 18 jaar dat staat ingeschreven (de peildatum is 1 januari 2018);
- Wanneer er meer subsidie wordt aangevraagd dan er beschikbaar is, wordt het budget verdeeld naar verhouding van het aantal leden.

3.1.c

Activiteit

De muziek- en/of zangvereniging is speciaal actief ten aanzien van jongeren. Jongeren worden opgeleid, nemen deel aan repetities, (jeugd)competities, optredens en andere verenigingsactiviteiten.

Soort subsidie

Waarderingssubsidie/structureel

Doelgroep

Jongeren tot en met 17 jaar, die lid zijn van een muziek- en/of zangvereniging

Subsidieplafond

€ 4.240,--

Grondslag subsidieverdeling voor deze subsidie

- **aanvraag wordt ingediend door middel van het formulier voor jeugdsubsidie voor muziek- en/of zangverenigingen. Het formulier kan worden gedownload via de website www.zwijndrecht.nl**
- de subsidie is gebaseerd op een bijdrage van € 30,-- per contributie betalend actief jeugdlid (met minimaal € 60,-- aan jaarcontributie)
- de hoogte van het subsidiebedrag per vereniging is afhankelijk van het totaal aantal betalende actieve jeugdleden tot 18 jaar. Jeugdleden die in aanmerking komen voor een subsidie zijn geboren ná 1 januari 2001, teldatum is 1 januari 2018;

- Wanneer er meer subsidie wordt aangevraagd dan er beschikbaar is, wordt het budget verdeeld naar verhouding van het aantal cursisten.

3.2 Behoud van een openbaar toegankelijk landschapspark

3.2.a

Activiteit

Het aanbieden van een natuurpark aan de inwoners van Zwijndrecht met bijzondere beplanting dat vrij toegankelijk is en door vrijwilligers wordt onderhouden en beheerd en een informatiecentrum heeft

Soort subsidie

Doelsubsidie/structureel

Doelgroep

Burgers

Subsidieplafond

€ 52.495,--

Grondslag subsidieverdeling

Aanvraag wordt beoordeeld op grond van:

- prijs/kwaliteit;
- beste voldoen aan de doelenboom en de gemeentelijke doelstelling(en), dit ter beoordeling aan de gemeente;
- samenwerking met professionele en/of vrijwillige partijen;
- sociaal/maatschappelijke draagvlak van de activiteit;
- de subsidie wordt slechts aan één organisatie toegekend.

3.3 Bevorderen van en het organiseren van culturele evenementen

3.3.a

Activiteit

Het organiseren van Koningsdagactiviteiten, 5 mei viering en Dodenherdenking in Zwijndrecht

Soort subsidie

Waarderingssubsidie/structureel

Doelgroep

Burgers

Subsidieplafond

€ 11.560,--

Verdeling subsidieplafond

Aanvraag wordt beoordeeld op grond van:

- prijs/kwaliteit;
- beste voldoen aan de doelenboom en de gemeentelijke doelstelling(en), dit ter beoordeling aan de gemeente;
- samenwerking met professionele en/of vrijwillige partijen;
- sociaal/maatschappelijke draagvlak van de activiteit;
- de subsidie wordt slechts aan één organisatie toegekend.

3.3.b

Activiteit

Het beheren, samenstellen en tonen van cultuurhistorie aan inwoners en andere belangstellenden in Zwijndrecht

Soort subsidie

Waarderingssubsidie/structureel

Doelgroep

Burgers

Subsidieplafond

€ 12.734,--

Grondslag subsidieverdeling

Aanvraag wordt beoordeeld op grond van:

- prijs/kwaliteit;
- beste voldoen aan de doelenboom en de gemeentelijke doelstelling(en), dit ter beoordeling aan de gemeente;
- samenwerking met professionele en/of vrijwillige partijen;
- sociaal/maatschappelijke draagvlak van de activiteit;
- de subsidie wordt slechts aan één organisatie toegekend.

3.3.c

Activiteit

Het samenstellen, onderhouden, beheren en tonen van een collectie beelden in het Beeldenpark

Soort subsidie

Waarderingssubsidie/structureel

Doelgroep

Burgers

Subsidieplafond

€ 15.000,--

Grondslag subsidieverdeling

Aanvraag wordt beoordeeld op grond van:

- prijs/kwaliteit;
- beste voldoen aan de doelenboom en de gemeentelijke doelstelling(en), dit ter beoordeling aan de gemeente;
- samenwerking met professionele en/of vrijwillige partijen;
- sociaal/maatschappelijke draagvlak van de activiteit;
- de subsidie wordt slechts aan één organisatie toegekend.

3.3.d

Activiteit

Het verzorgen van de intocht van Sint Nicolaas in Zwijndrecht.

Soort subsidie

Waarderingssubsidie/structureel

Doelgroep

Burgers

Subsidieplafond

€ 5.500,--

Grondslag subsidieverdeling

Aanvraag wordt beoordeeld op grond van:

- prijs/kwaliteit;
- beste voldoen aan de doelenboom en de gemeentelijke doelstelling(en), dit ter beoordeling aan de gemeente;
- samenwerking met professionele en/of vrijwillige partijen;
- sociaal/maatschappelijke draagvlak van de activiteit;
- de subsidie wordt slechts aan één organisatie toegekend.

3.3.e

Activiteit

Het organiseren van een cultureel evenement met muziek en creatieve workshops voor de inwoners, waarbij inwoners worden geïnformeerd over het lokale/regionale culturele aanbod

Soort subsidie

Waarderingssubsidie/structureel

Doelgroep

Burgers

Subsidieplafond

€ 9.355,--

Grondslag subsidieverdeling

Aanvraag wordt beoordeeld op grond van:

- prijs/kwaliteit;
- beste voldoen aan de doelenboom en de gemeentelijke doelstelling(en), dit ter beoordeling aan de gemeente;
- samenwerking met professionele en/of vrijwillige partijen;
- sociaal/maatschappelijke draagvlak van de activiteit;
- de subsidie wordt slechts aan één organisatie toegekend.

3.3.f

Activiteit

Het organiseren van een jaarlijkse atelierroute

Soort subsidie

Waarderingssubsidie/structureel

Doelgroep

Burgers

Subsidieplafond

€ 520,--

Grondslag subsidieverdeling

Aanvraag wordt beoordeeld op grond van:

- prijs/kwaliteit;
- beste voldoen aan de doelenboom en de gemeentelijke doelstelling(en), dit ter beoordeling aan de gemeente;
- samenwerking met professionele en/of vrijwillige partijen;
- sociaal/maatschappelijke draagvlak van de activiteit;
- de subsidie wordt slechts aan één organisatie toegekend.

3.3.g

Activiteit

Het organiseren van Jingle Bells

Soort subsidie

Waarderingssubsidie/structureel

Doelgroep

Burgers

Subsidieplafond

€ 14.068,--

Grondslag subsidieverdeling Aanvraag wordt beoordeeld op grond van:

- prijs/kwaliteit;
- beste voldoen aan de doelenboom en de gemeentelijke doelstelling(en), dit ter beoordeling aan de gemeente;
- samenwerking met professionele en/of vrijwillige partijen;
- sociaal/maatschappelijke draagvlak van de activiteit;
- de subsidie wordt slechts aan één organisatie toegekend.

3.3.h

Activiteit

Het organiseren van een jongerenevenement met eigentijdse muziek

Soort subsidie

Waarderingssubsidie/structureel

Doelgroep

Jongeren vanaf 16 jaar

Subsidieplafond

€ 10.000,--

Grondslag subsidieverdeling Aanvraag wordt beoordeeld op grond van:

- prijs/kwaliteit;
- beste voldoen aan de doelenboom en de gemeentelijke doelstelling(en), dit ter beoordeling aan de gemeente;
- samenwerking met professionele en/of vrijwillige partijen;
- sociaal/maatschappelijke draagvlak van de activiteit;
- de subsidie wordt slechts aan één organisatie toegekend.

3.4 Inwoners van Zwijndrecht beschikken over een vrije en onbeperkte toegang tot kennis, wetenschap, cultuur en informatie

3.4.a

Activiteit

Bibliotheekwerk, gericht op lezen, leren en informeren

Soort subsidie

Doelsubsidie/structureel

Doelgroep

Burgers

Subsidieplafond

€ 1.007.503,--

Aanvullende voorwaarde

De aanbieder dient voor het volgende te zorgen:

Bibliotheek op maat, geconcentreerd op:

- leesbevordering 0-4 jaar;
- leesbevordering en mediawijsheid 4-12 jaar;
- leesbevordering en mediawijsheid 12-18 jaar;
- bijzondere aandacht voor de wijken Kort Ambacht en Noord
- aanpak laaggeletterdheid.

Grondslag subsidieverdeling Aanvraag wordt beoordeeld op grond van:

- prijs/kwaliteit
- beste voldoen aan de doelenboom en de gemeentelijke doelstelling(en), dit ter beoordeling aan de gemeente
- samenwerking met professionele en/of vrijwillige partijen
- sociaal/maatschappelijke draagvlak van de activiteit
- de subsidie wordt slechts aan één organisatie toegekend.

3.4.b

Activiteit

Het bieden van informatieve en ontspannende uitzendingen door de lokale publieke omroep.

Soort subsidie

Doelsubsidie/structureel

Doelgroep

Burgers

Subsidieplafond

€ 33.646,--

Aanvullende voorwaarde

Omroep moet zijn aangewezen door het Commissariaat voor de Media als lokale omroep

Grondslag subsidieverdeling De lokale omroep besteed hoofdzakelijk aandacht aan de lokale ontwikkelingen en actualiteiten in haar omroepgebied.

3.5. Sterke sportverenigingen die een bijdrage leveren aan de leefbaarheid en sociale samenhang in de wijken

3.5.a

Activiteit

Soort subsidie

Doelgroep

Nadere voorwaarden

Incidentele sportactiviteiten/evenementen

Waarderingssubsidies/incidenteel

Inwoners van de gemeente Zwijndrecht

Een aanvraag voor de subsidie wordt door de aanvrager tenminste 8 weken voor de activiteit waarvoor subsidie wordt gevraagd bij het college ingediend (artikel 8 van de algemene subsidieverordening gemeente Zwijndrecht 2015).

- ***aanvraag wordt ingediend door middel van het formulier voor incidentele sportactiviteiten. Het formulier kan worden gedownload via de website www.zwijndrecht.nl***

We onderscheiden verschillende evenementen:

- kleinschalige evenementen voor minder dan 500 bezoekers. De subsidie bedraagt per kleinschalig evenement maximaal € 500,-;
- middelgrote evenementen voor tussen de 500 en 2000 bezoekers. De subsidie bedraagt per middelgroot evenement maximaal € 1.500,-;
- Voor grootschalige evenementen met meer dan 2000 bezoekers die niet zijn opgenomen in de subsidieregeling, dient u eerst contact op te nemen met evenementencoördinator om te overleggen welke mogelijkheden er zijn.
- een organisatie/particulier initiatief kan voor dezelfde (gelijksoortige) activiteit maximaal 3 jaar opeenvolgend een subsidieverzoek indienen;
- het maximum aantal verzoeken per jaar per organisatie/particulier initiatief is gelimiteerd tot 2;
- de activiteit dient plaats te vinden in Zwijndrecht;
- wedstrijden en evenementen binnen de eigen vereniging komen niet voor deze subsidie in aanmerking;
- voor evenementen waarbij kinderen zijn betrokken dienen begeleiders in het bezit te zijn van een VOG.

Berekening subsidie

De subsidie is een tegemoetkoming in de eenmalige kosten en is aanvullend. Het uiteindelijk toegekende subsidiebedrag wordt vastgesteld aan de hand van het door de aanvrager ingediende plan en begroting. Uit de begroting bij de aanvraag dient duidelijk te zijn welke andere inkomensbronnen er zijn.

Subsidieplafond

€ 8.308,--

Grondslag subsidieverlening Aanvragen worden op volgorde van binnenkomst behandeld.

3.5.b

Activiteit

Sport- en beweegactiviteiten die overdag en in verenigingsverband plaatsvinden

Soort subsidie

Doelsubsidie/structureel.

Doelgroep

De activiteiten worden georganiseerd voor volwassenen.

Nadere voorwaarden voor deze subsidie

- ***aanvraag wordt ingediend door middel van het formulier voor sportoverdag. Het formulier kan worden gedownload via de website www.zwijndrecht.nl***
- de beschikbare subsidie voor gekwalificeerd kader (leiding/begeleider) bedraagt maximaal € 500,- per jaar per vereniging;
- de beschikbare subsidie voor de accommodatiehuur bedraagt maximaal 90% van de huurkosten;
- de subsidie is een tegemoetkoming in de kosten en is aanvullend. Van de deelnemers wordt een eigen bijdrage gevraagd. In de aanvraag is een exploitatiebegroting opgenomen. Een vereniging ontvangt nooit meer subsidie dan nodig is om de onkosten voor de organisatie van de activiteiten uit te dekken.

Subsidieplafond

€ 6.439,-

Grondslag subsidieverlening

Bij overschrijding van het beschikbaar budget zal de verdeling plaatsvinden op basis van gelijke verdeling.

3.5.c

Activiteit

Aanbieden van waterpolo en zwemactiviteiten

Soort subsidie

Doelsubsidie/structureel

Doelgroep

De activiteiten worden georganiseerd voor inwoners (jong en oud) van de gemeente Zwijndrecht.

Nadere voorwaarden

Subsidie wordt alleen verstrekt aan instellingen die krachtens hun doelstellingen de zwemsport beoefenen.

Subsidieplafond

€ 70.648,-

Grondslag subsidieverlening

Subsidie wordt slechts aan één organisatie verstrekt.

3.5.d

Activiteit

Het bevorderen van deskundigheid van het vrijwillig (sporttechnisch/organisatorisch) kader.

Soort subsidie

Waarderingssubsidie/incidenteel

Doelgroep

Sport- en scoutingverenigingen gevestigd in Zwijndrecht komen in aanmerking voor deze subsidie

Nadere voorwaarden voor deze subsidie

- ***aanvraag wordt ingediend door middel van het formulier voor jeugdkadervorming. Het formulier kan worden gedownload via de website www.zwijndrecht.nl***
- er kan een bijdrage beschikbaar worden gesteld in de kosten van een opleiding/cursus die door vrijwilligers wordt gevolgd ter verbetering van het functioneren van de vereniging;
- kaderleden die met jeugdleden werken dienen in het bezit te zijn van een VOG verklaring;
- de subsidie is gebaseerd op een tegemoetkoming in de incidentele kosten voor opleidingen;
- de vergoeding bedraagt 100% van het cursusgeld;
- de toegekende subsidie wordt alleen uitgekeerd wanneer de cursisten het bijbehorende diploma behalen;
- de uitbetaling geschiedt op declaratiebasis (na afloop van de cursus) de declaratie dient voorzien te zijn van een nota waaruit blijkt welke kosten zijn gemaakt voor de opleiding
- organisatorische opleidingen zijn opleidingen die meestal nut hebben voor iedere sportvereniging, ongeacht de tak van sport. Dit zijn cursussen op bestuurlijk en organisatorisch gebied, zoals Sociale Hygiëne, Reanimatie en Eerste Hulp Bij (Sport) Ongelukken;
- sporttechnische opleidingen behoren doorgaans tot het werkterrein van de sportbonden en zijn dus meestal sporttakgebonden. Voorbeelden zijn trainersopleidingen (1 t/m 2), jurycursussen en leiderscursussen. Sportverenigingen kunnen deze sporttechnische opleidingen via hun bond aanvragen en volgen.;
- de aanvraag dient minimaal vier weken voor aanvang van de opleiding binnen te zijn.

Subsidieplafond

€ 7.188,--

Grondslag subsidieverlening voor deze subsidie

- aanvragen worden behandeld op volgorde van binnenkomst
- per vereniging wordt jaarlijks maximaal € 1.500,-- aan kaderopleidingen vergoed
- een vereniging kan hierbij zelf aangeven voor welke opleidingen (organisatorisch of sporttechnisch) er een bijdrage wordt aangevraagd.

3.5.e

Activiteit

Het organiseren van een hardloopwedstrijd voor alle inwoners vanaf de basisschoolleeftijd

Soort subsidie

Waarderingsubsidie/structureel

Doelgroep

De wedstrijd wordt georganiseerd voor inwoners (jong en oud) van de gemeente Zwijndrecht.

Nadere voorwaarden

Opbrengst komt ten goede van een goed doel binnen de gemeente Zwijndrecht.

Subsidieplafond

€ 1.500,--

Grondslag subsidieverlening

Subsidie wordt slechts aan één organisatie verstrekt.

3.6 Stimuleren van de jeugd om ontwikkelkansen te benutten door middel van sport, spel en cultuur

3.6.a

Activiteit

De sportvereniging is met name actief ten aanzien van jongeren

Soort subsidie

Waarderingssubsidie/structureel

Doelgroep

Jongeren tot en met 17 jaar

Subsidieplafond

€ 110.540,--

Nadere voorwaarden voor deze subsidie

- ***aanvraag wordt ingediend door middel van het formulier jeugdsubsidie voor sportverenigingen. Het formulier kan worden gedownload via de website www.zwijndrecht.nl***
- opleiden van jeugdleden, deelname aan (jeugd)competities, het organiseren van toernooien en het houden van nevenactiviteiten.
- begeleiders/trainers van jeugdleden dienen in het bezit te zijn van een VOG

Grondslag subsidieverlening

- De subsidie is gebaseerd op een bijdrage van € 30,-- per geregistreerd jeugdlid bij de desbetreffende (sport)bond.
- De hoogte van het subsidiebedrag per vereniging is afhankelijk van het totaal aantal jeugdleden dat staat ingeschreven bij de sportvereniging en is aangemeld bij de overkoepelende (sport)bond.
- Jeugdleden worden geteld via de officiële bondslijsten die bij de aanvraag moeten worden ingediend.
- Jeugdleden die in aanmerking komen voor een subsidie moeten geboren zijn na 1 januari 2001 en op 1 januari 2018 aangemeld zijn bij de (sport)bond.
- Wanneer er meer subsidie wordt aangevraagd dan er beschikbaar is, wordt het budget verdeeld naar verhouding van het aantal cursisten

3.6.b

Activiteit

Het faciliteren van de organisatie van een (na- schools activiteiten)aanbod voor de kinderen in de wijk voor het primair onderwijs

Soort subsidie

Doelsubsidie/structureel

Doelgroep

Subsidie wordt verstrekt ten behoeve van de coördinatie en organisatie van een sportief, gezond, educatief en kunstzinnig/cultureel aanbod tijdens en na school rondom de brede school en de wijk alsmede aan ouderkamer Noord.

Subsidieplafond

€ 131.171,--

Grondslag subsidieverlening

Afhankelijk van de aard en omvang van de ingediende subsidieaanvragen, de aanvragen worden getoetst aan de afspraken uit het brede schoolbeleid 2017 e.v.

3.6.c

Activiteit

Het faciliteren en organiseren (gezamenlijk) van een (na-)schools sportief, gezond en cultureel activiteiten-aanbod voor leerlingen van het voortgezet onderwijs

Soort subsidie

Doelsubsidie/structureel

Doelgroep

Subsidie wordt verstrekt ten behoeve van de coördinatie en organisatie van een sportief, gezond, educatief en kunstzinnig/cultureel naschools aanbod voor de leerlingen in de gemeente Zwijndrecht.

Voorrang krijgen activiteiten gericht op het stimuleren van ontwikkelingskansen van kansarme jongeren.

De subsidie kan ten goede komen aan alle leerlingen die in de gemeente wonen of naar school gaan.

Subsidieplafond

€ 78.090,--

Nadere voorwaarden

Onderwijsinstellingen werken samen aan het naschools aanbod.

Grondslag subsidieverlening

Aanvragen worden getoetst aan de afspraken uit het brede schoolbeleid 2017 e.v en de Brede impuls Combinatiefuncties (zowel de lokale invulling als de rijksregeling).

3.6.d

Activiteit

Het samenstellen, coördineren en uitvoeren van een kwalitatief sportmenu en een kunstmenu voor basisschoolkinderen in en om de scholen en in de wijken.

Soort subsidie

Doelsubsidie/structureel

Doelgroep

Kinderen in de gemeente, die in de gemeente wonen of naar school gaan.

Subsidieplafond

€ 160.329,--

Grondslag subsidieverlening

Aanvragen worden getoetst aan de afspraken uit de Brede impuls Combinatiefuncties (zowel de lokale invulling als de rijksregeling).

Welzijnsorganisatie Diverz

Kerndoelstelling Programma I: Zwijndrechtse kinderen kunnen veilig en gezond opgroeien

Kerndoelstelling Programma II: Zwijndrechtenaren oud en jong participeren in de samenleving, zijn zelfredzaam door de eigen kracht van het netwerk nabij te benutten en leveren een actieve bijdrage aan de samenleving

4.1

Activiteit

Stichting Diverz levert een breed pakket aan activiteiten die bijdragen aan de verschillende doelstellingen in programma I en II.

Soort subsidie

Doelsubsidie/structureel

Doelgroep

Inwoners van de gemeente Zwijndrecht

Subsidieplafond

€ 2.783,461,--

Nadere voorwaarden

Via het proces van opdrachtverlening en offertestelling. Het college formuleert per 1 juni in het jaar voorafgaand aan het subsidiejaar haar opdrachten aan Diverz op grond van de doelstellingen zoals beschreven. Diverz dient voor 1 oktober een offerte in, waarbij zij aangeeft op welke wijze en tegen welke prijs zij de opdracht van het college gaat uitvoeren. Diverz dient beargumenteerd aan te geven welke activiteiten, diensten en/of interventiestrategieën worden ingezet om bij te dragen aan de realisatie van de genoemde beleidsdoelen.

Grondslag subsidieverlening

Aanvraag wordt beoordeeld op grond van het gestelde in de opdrachtformulering.