

# **Economisch Programma 2014-2016**

Vastgesteld door de gemeenteraad op 4 februari 2014

Beste ondernemer,

Voor u ligt het Economisch Programma 2013-2016. Met dit document geeft de gemeente uitvoering aan de ambitie het bedrijfsleven betere kansen te bieden om zich te ontwikkelen en te excelleren, het bedrijfsleven als klant zo optimaal mogelijk te bedienen en het contact en de relatie met het bedrijfsleven continu te versterken en verbeteren.

Het voorliggende document is tot stand gekomen in nauwe samenwerking en afstemming met het bedrijfsleven in Zwijndrecht. Uw mening is tenslotte belangrijk: als ondernemer weet u als geen ander wat er nodig is om goed te kunnen ondernemen en wat u daarbij verwacht van de gemeente. Alleen door als gemeente goed te luisteren naar wat het bedrijfsleven ervaart en die signalen met elkaar te vertalen naar beleid en concrete activiteiten kan worden gekomen tot een gezamenlijk, breed gedragen programma voor de economische toekomst van Zwijndrecht.

In het proces is het accent daarom verlegd van luisteren en praten naar actief samen activiteiten benoemen en vastleggen. Op 29 juni 2013 en 4 september 2013 hebben de Kick-Off en Kick-Off 2.0 plaatsgevonden waar ondernemend Zwijndrecht is uitgenodigd te participeren. Deze bijeenkomsten hadden tot doel te komen tot een gesprek waarbij ondernemers, onderwijs, politiek en ambtenaren elkaar ontmoeten, discussiëren en elkaars standpunten en belangen beter leren kennen. Met elkaar is vastgesteld wat belangrijk is voor de toekomst van de lokale economie en welke activiteiten daarbij horen.


Dit Economisch Programma is het vooral gericht op de gezamenlijke doorontwikkeling en uitvoering van concrete activiteiten die bijdragen aan de uitwerking van de gezamenlijk gestelde doelen.

Bij het opstellen van het Economisch Programma is gebruik gemaakt van de input uit bovengenoemde bijeenkomsten, aangevuld met de aandachtspunten zoals aangeboden aan het college van burgemeester en wethouders door Ondernemersvereniging Zwijndrecht, Heerjansdamse Hazewinden en Werkgevers Drechtsteden.

Is de sky de limit in dit proces? Helaas niet: ook de gemeente wordt geconfronteerd met bezuinigingen. En hoewel niet direct in budgetten van economische beleidsuitvoering in brede zin zal worden gesneden heeft dit wel indirect invloed. Echter door creatief, vernieuwend, soms op een andere manier en bovenal met elkaar zaken aan te pakken is meer mogelijk dan gedacht.

De samenwerking tussen gemeente, bedrijfsleven, onderwijs en politiek eindigt niet bij dit document. Het Economisch Programma is een startsein voor een verdere samenwerking bij de uitvoering van de thema's en activiteiten zoals genoemd in dit document.

Ik zie er naar uit samen met u het Economisch Programma tot uitvoering te brengen!



Elbert Vissers  
Wethouder Economie en Binnenvaart

## **1. Economisch Programma**

Een aantal zaken geeft aanleiding tot het creëren van een nieuw Economisch Programma.

Allereerst zijn het moeilijke tijden voor het bedrijfsleven in het huidige economisch klimaat. Toegang tot krediet is beperkt hetgeen investeren lastig maakt. Omzetten staan onder druk, kosten kunnen niet verder gedrukt worden en zo zijn nog tig voorbeelden te benoemen waarom het bedrijfsleven zich volledig focust op het meebewegen met de uitdagingen die de markt momenteel geeft. Juist nu is het dan ook belangrijk ondernemers maximaal bij te staan op die elementen waar de gemeente in beeld is. De randvoorwaarden om prettig te kunnen ondernemen in Zwijndrecht moeten in orde zijn zowel in fysieke als dienstverlenende sfeer.

Er zijn binnen de gemeentelijke organisatie meerdere thema's die het lokale bedrijfsleven raken. Het is goed deze thema's aan elkaar te verbinden, samenhang aan te brengen en bovenal te delen met elkaar.

De afgelopen twee jaar functioneerde het Economisch Actieprogramma Zwijndrecht 2010-2012 als vigerend economisch beleidsdocument. De looptijd van dit document is inmiddels beëindigd en de in dat document opgesomde activiteiten zijn afgerond of in uitvoering. Dit maakt dat een concreet programma en focus voor de lokale economie nu ontbreekt.

Tenslotte is afgelopen jaar samen met het georganiseerd bedrijfsleven gewerkt aan het verdiepen van de relatie en verbetering van de samenwerking tussen gemeente en bedrijfsleven. Hierbij is uit gesprekken met vertegenwoordigers van het georganiseerde bedrijfsleven naar voren gekomen dat zij ontevreden zijn over onderdelen van de dienstverlening aan het bedrijfsleven en dat verbetering hiervan noodzakelijk is.

### **1.1. Doelstelling**

Het belang van ondernemend Zwijndrecht staat in dit proces centraal, de doelstelling van het Economisch Programma is dan ook:

- Het bedrijfsleven voldoende kansen bieden zich duurzaam te ontwikkelen en te excelleren
- Het bedrijfsleven als klant zo optimaal mogelijk te bedienen
- Blijvend investeren in het contact met en de relatie tussen bedrijfsleven en gemeente met als doel de samenwerking te versterken en te verbeteren

Voorwaarde is dat het document in een interactief proces met het bedrijfsleven is opgesteld waarbij afstemming en samenwerking belangrijke randvoorwaarden zijn. De gemeente komt samen met ondernemers tot een gezamenlijke agenda.

Ook bij de uitwerking van het Economisch Programma blijft het bedrijfsleven een hoofdrol spelen. Voor de gemeente zijn in de uitwerking begrippen als duurzaamheid, groene energie en toekomstbestendigheid sleutelwoorden.

### **1.2. Proces**

Het voorliggende document is in een aantal stappen ontwikkeld.

Begin 2013 is de "Bestuursopdracht Aanpak Economisch Programma" opgesteld. Dit startdocument gaf inzicht in het proces en aanpak rond de opstelling van een nieuw economisch programma. Het document ging uit van een aantal belangrijke uitgangspunten.

- In het proces zal het bedrijfsleven meer ruimte krijgen om vooraf mee te denken. De wensen en behoeftes van het lokale bedrijfsleven staan centraal. Het gaat hierbij

nadrukkelijk om samenwerking en afstemming. Uiteindelijk leidt dit tot concrete afspraken over inzet door enerzijds gemeente zelf en anderzijds het bedrijfsleven.

- Participatie van het bedrijfsleven is een voorwaarde:  
Niet alleen adviseren ondernemers maar we co-produceren het eindproduct gezamenlijk: de gemeente komt samen met ondernemers tot een gezamenlijke agenda. Echter daar waar het om inzet en middelen van de gemeente betreft besluit de raad.
- Het betreft een concreet uitvoeringsprogramma voor de komende 2 jaar. (Nb. Na overleg met het georganiseerde bedrijfsleven heeft het programma een duur van 3 jaar)
- Halverwege de looptijd dient het programma geëvalueerd te worden. Hierdoor kan worden bepaald of de beleidslijnen en activiteiten in het uitvoeringsprogramma actueel zijn of bijsturing noodzakelijk is.

De bestuursopdracht is voor de besluitvorming in het college van burgemeester en wethouders besproken met de leden van het Platform Overheid Bedrijfsleven, namelijk Ondernemers Vereniging Zwijndrecht, Werkgevers Drechtsteden, Heerjansdamse Hazewinden, Schuttevaer en Kamer van Koophandel. Ook de leden van de detailhandelsraad en horecaoverleg zijn geïnformeerd.

Vervolgens zijn twee bijeenkomsten georganiseerd waarbij ondernemers, onderwijs, politiek en ambtenaren zijn uitgenodigd om elkaar te ontmoeten, met elkaar te discussiëren en elkaars standpunten en belangen beter te leren kennen. In workshopsessies is met elkaar vastgesteld wat men belangrijk vindt voor de toekomst van de lokale economie en welke activiteiten daarbij horen.

Er is beoogd zoveel mogelijk ondernemers te bereiken om deel te nemen aan de bijeenkomsten. Er is breed uitgenodigd om zo meer ondernemers de gelegenheid te geven te participeren. Tenslotte worden niet alle bedrijven vertegenwoordigd door de lokale ondernemers- en winkeliersverenigingen.

Om er zeker van te zijn dat alle informatie uit de workshops is gehoord hebben vervolggesprekken plaatsgevonden met de gespreksleiders van de workshops, bestaande uit een vertegenwoordiger van de gemeente Zwijndrecht en een vertegenwoordiger uit het bedrijfsleven. Natuurlijk is tevens de oproep gedaan om suggesties, ideeën en wensen aan te geven.

Vervolgens is een bijeenkomst georganiseerd waar men kennis kon nemen van de resultaten van de eerdere bijeenkomsten met het doel de in het concept Economisch Programma voorgestelde thema's en activiteiten te bespreken en aan te scherpen.

Tenslotte is het einddocument gecreëerd waarbij een ieder gelegenheid heeft gekregen op het document te reageren.

## **2. Economisch profiel van Zwijndrecht**

Zwijndrecht is met recht trots op het gevestigde bedrijfsleven. Prachtige bedrijven in zowel de grote industriële tak als het midden- en kleinbedrijf. De aanwezige (maritieme) maakindustrie is een absolute parel: sterke, innovatieve bedrijven, vaak marktleiders op wereldschaal. Bovendien is er een netwerk waarin ondernemers niet alleen elkaar kennen maar ook elkaar wat gunnen, samen optrekken en bouwen aan de bloeiende economie van Zwijndrecht!

Sterk vertegenwoordigde sectoren zijn de zorg, bouw, groothandel en detailhandel.

Zwijndrecht leunt sterk op de (maritieme) maakindustrie en de binnenvaart. Enerzijds geeft dat de gemeente een deel van haar economische identiteit, anderzijds maakt dat de lokale economie conjunctuurgevoeliger.

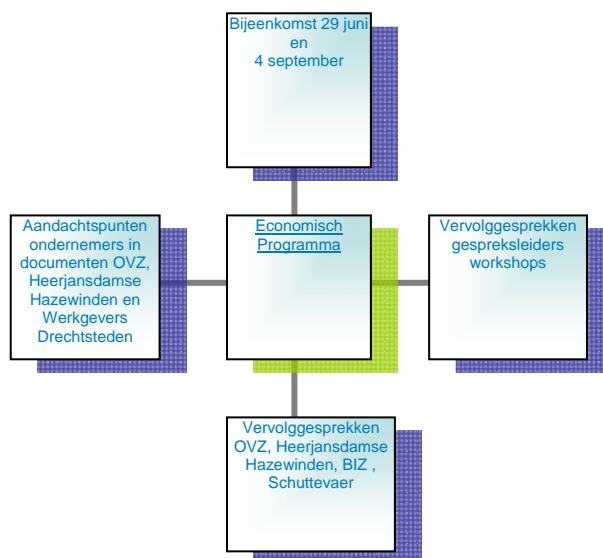
De binnenvaart neemt een bijzondere plaats in doordat Zwijndrecht zich heeft ontwikkeld tot de vestigingsplaats voor binnenvaart in Nederland. Tevens herkenbaar door het ontstaan van het binnenvaartcluster in kantorenlocatie Westkeetshaven.

Het bedrijfsleven heeft een belangrijke rol in Zwijndrecht. Niet alleen vanwege het creëren van lokale werkgelegenheid. Van oudsher is het bedrijfsleven ook zeer maatschappelijk betrokken en ondersteunt sportverenigingen en (organiseert) evenementen.

Inwoners	44.445
Beroepsbevolking	20.100
Totaal vestigingen	1.940
Totaal werkzame personen	17.000
Werkzame personen per inwoner	593 per 1.000 inw 15-64 jr (Drst 587, Ned 621)
Arbeidsplaatsen op bedrijventerreinen	7,600 (45%)
Vestigingen op bedrijventerreinen	413 (21%)
Vestigingen en arbeidsplaatsen	85% vestigingen heeft minder dan 10 wp, 1,2% (24 vestigingen) 100 of meer wp, 24 grootste werkgevers zijn samen goed voor 5.800 arbeidsplaatsen = 34% totaal
Werkgelegenheidsstructuur	Bovengemiddeld in bouw, handel en transport, gemiddeld in industrie en zakelijke diensten

Tabel 1 Economisch profiel in vogelvlucht <sup>1</sup>

Zwijndrecht functioneert in het netwerk tussen Rotterdam en Antwerpen en maakt onderdeel uit van de Drechtsteden. De Drechtsteden voeren een gezamenlijke bestuurlijke agenda, ook op economisch gebied. Tussen de gemeente Zwijndrecht en Hendrik-Ido-Ambacht is er afstemming en samenwerking op zowel bestuurlijk als ambtelijk niveau.



<sup>1</sup>Aanvullend beeld opgenomen in de bijlage

### 3. Analyse en SWOT

De informatie uit de workshops, de vervolggesprekken en de toegezonden visiestukken door OVZ, Heerjansdamse Hazewinden en Werkgevers Drechtsteden is geanalyseerd en vormen de basis van het Economisch Programma.

De onderstaande samenvattende SWOT geeft een beeld van de analyse gemaakt door de deelnemers tijdens de bijeenkomsten.

<b>Sterk</b>	<b>Zwak</b>
Ligging, bereikbaarheid weg, water en spoor (spoor met name personenvervoer) Bestaand bedrijfsleven - krachtige bedrijven, sterk netwerk Profiel regio/Drechtsteden Leefbaarheid, groen, recreatie Maritieme cluster, havenfaciliteiten Initiatief samenwerking bedrijfsleven	Weinig faciliteiten, onaantrekkelijk wonen Trage herstructurering & te veel nieuwbouw Weinig promotie (evenementen) en acquisitie Onvoldoende samenwerking overheid, onderwijs en bedrijfsleven Detailhandel: mogelijkheden, beleid, leegstand (Geluids-) ruimte bestemmingsplannen Onvoldoende communicatie Gebrek betrokkenheid gemeente
<b>Kansen</b>	<b>Bedreigingen</b>
Communicatie, digitalisering Profilering sociale media, promotie bedrijven Verbeteren vestigingsklimaat Verbeteren onderhoud en kwaliteit bedrijventerreinen Verbetering dienstverlening Samenwerking overheid, bedrijfsleven en onderwijs	Kloof arbeidsmarkt en onderwijs Toenemende striktheid regelgeving Krapte (technisch) personeel Toekomstige vervangingsvraag Regelgeving Leegstand kantoor- en bedrijfspanden Geen MBO/HBO in de regio (Geluids) ruimte bestemmingsplannen

Tabel 2 Quickview SWOT-analyse<sup>2</sup>

### 4. Visie en strategie

Uit alle informatie zijn onderwerpen gebundeld tot de volgende thema's:

- Thema 1: Vestigingsklimaat, bereikbaarheid en voorzieningen
- Thema 2: Onderwijs en arbeidsmarkt
- Thema 3: Communicatie en PR
- Thema 4: Dienstverlening en samenwerking bedrijfsleven
- Thema 5: Binnenvaart en maritiem

Deze thema's zijn nader uitgewerkt. Hierbij zijn de bevindingen en analyses rond dat thema aangegeven, is beschreven wat we willen bereiken en hoe we dat gaan doen. In de bijlage is een overzicht van alle activiteiten en bijbehorend tijdspad opgenomen.

Een aantal thema's wordt al aangepakt binnen de Drechtsteden. In die gevallen is verwezen naar die activiteiten.

<sup>2</sup>Complete SWOT-analyse is opgenomen in de bijlage

#### **4.1. Thema 1: Vestigingsklimaat, bereikbaarheid en voorzieningen**

Wat is er aan de hand:

Een goed functionerend vestigingsklimaat is belangrijk. Het vestigingsklimaat bestaat niet alleen uit voldoende kwalitatieve en goed bereikbare bedrijfsterrinen, kantoren en andere bedrijfslocaties. Ook een aantrekkelijk woonklimaat en voldoende voorzieningen zoals zwembad, theater en winkellocaties spelen daarbij een rol.

De bedrijventerreinen, kantorenlocaties maar ook de winkelcentra dienen goed onderhouden te zijn. De gemeente is wat betreft de openbare ruimte van bedrijfs- winkel- en kantorenlocaties aan zet. Uit de analyse blijkt dat dat niveau nog niet overal voldoende is. Sommige locaties zijn toe aan een upgrade van de buitenruimte. Het onderhoud is ook een aandachtspunt op de reeds geherstructureerde bedrijventerreinen. Eigenaren zijn verantwoordelijk voor de uitstraling van de eigen panden op de verschillende bedrijfs- winkel- en kantorenlocaties en hebben daarmee een belangrijke bijdrage in de uitstraling en representativiteit van de bedrijfslocatie.

Leegstaande panden en braakliggende terreinen dragen niet bij aan de beleving van een prettig vestigingsklimaat. Alternatieve invullingen, ook met een tijdelijk karakter zijn gewenst. Leegstaande panden en braakliggende terreinen zijn veelal in privaat eigendom. De gemeente denkt dan ook graag mee wanneer initiatiefnemers alternatieve plannen willen ontwikkelen. De gemeente onderzoekt zelf naar alternatieve mogelijkheden voor enkele braakliggende terreinen in eigendom van de gemeente.

Er is behoefte aan (goedkope) bedrijfslocaties, eventueel tijdelijk, voor startende ondernemers, de creatieve sector en ZZP'ers. Initiatiefnemers zullen we faciliteren en met hen zullen mogelijkheden worden onderzocht. Met faciliteren bedoelen we in gesprek gaan, (technische) hulp en eventueel voorzieningen aanbieden.

Schaarste is vooral een item rond de "natte" bedrijvenlocaties gelegen aan het water. Het aantal bedrijvenlocaties dat door een watergebonden bedrijf gebruikt kan worden is beperkt. In het verleden zijn er veel bedrijven gevestigd die het water niet, of inmiddels niet meer gebruiken. Het heeft wel de voorkeur dat deze locaties ook zoveel mogelijk gebruikt worden door watergebonden bedrijven.

Het is belangrijk dat bedrijven voldoende milieu- en geluidsruimte hebben op de bedrijventerreinen zodat zij zich verder kunnen ontwikkelen. Voor bedrijventerreinen geldt verder dat deze terreinen ingevuld worden door bedrijven die daar passen. Verdringing door ander soortige activiteiten, functies of woningbouw is ongewenst.

Uit de analyse blijkt dat er vraag is naar zeer goedkope bedrijfsruimte voor starters, ZZP'ers en de creatieve sector. In elk geval bieden alle bestemmingsplannen dan ook bij een woonbestemming onder voorwaarden ruimte voor werken aan huis.

Een goed vestigingsklimaat valt of staat bij een goede bereikbaarheid. De bedrijfslocaties dienen goed bereikbaar te zijn voor vrachtverkeer en werknemers. De afwikkeling van de A16 en Munnikensteeg is een aandachtspunt, doordat verkeer daar vaak vast staat.

Waar mogelijk is ook openbaar vervoer gewenst naar bedrijventerreinen. Niet overal is openbaar vervoer mogelijk. In de afgelopen jaren is gebleken dat er onvoldoende animo is een reguliere busdienst te laten rijden naar de bedrijventerreinen. Ook initiatieven om kleine busjes tussen station en bedrijventerrein te laten rijden zijn door onvoldoende animo vroegtijdig geëindigd. In de regio Drechtsteden onderzoekt men of het mogelijk is de waterbus op meer bedrijventerreinen aan te laten meren.

Bebording is een aandachtspunt. De bedrijventerreinen zijn in sommige gevallen lastig bereikbaar. Een systeem met havennummers in Drechtsteden zoals in de regio Rotterdam kan daarbij behulpzaam zijn. Ook moeten de bedrijven op de bedrijventerreinen goed vindbaar zijn. Bebording op bedrijventerreinen met bedrijfsnamen erop maakt dat bedrijven beter bereikbaar zijn.

Een duurzame economie vinden we belangrijk. We streven naar meer bedrijven met een MVO en /of een Fair Trade oormerk. Daarnaast stimuleren we Fair-trade, MVO, streekproductie en een lokale & regionale duurzame economie in brede zin.

De aanwezigheid van een aantrekkelijk woonklimaat met voldoende voorzieningen bij de beoordeling van het Zwijndrechts vestigingsklimaat is van belang. Echter, niet alle voorzieningen zijn nog in Zwijndrecht aanwezig. Daarentegen zijn deze op zeer nabije afstand wel beschikbaar.

Wat willen we bereiken:

- a) Ruimte voor ondernemerschap door voldoende, kwalitatieve bedrijfslocaties
- b) Minder leegstaande bedrijfspanden, kantoren en braakliggende terreinen
- c) Natte bedrijventerreinen waar mogelijk ook nat gebruiken
- d) Goede balans tussen milieucategorieën, geluidsruimte en (externe) veiligheid enerzijds en uitbreidingswensen anderzijds
- e) In regioverband lobby voeren voor betere afwikkeling A16/Munnikensteeg
- f) Openbaar vervoer op bedrijventerreinen
- g) Borden bedrijventerreinen en havennummers
- h) Voorzieningen waar mogelijk behouden, focus op een toekomstbestendige detailhandelsstructuur

Wat gaan we er voor doen:

- a) Ruimte voor ondernemerschap door voldoende, kwalitatieve bedrijfslocaties
  - Bedrijventerreinen Groote Lindt en Develpoort worden gerevitaliseerd in overleg met eigenaren en gebruikers van het terrein.
  - Bedrijventerreinen zijn conform het beschreven ambitieniveau in het Integrale Beheerplan goed onderhouden.
  - Waar mogelijk heeft verduurzaming bij revitalisatie en onderhoud van bedrijventerreinen de voorkeur.
  - Daarnaast gaan we onderzoeken of er mogelijkheden zijn in aanvulling op het gemeentelijk integraal beheerplan vraaggericht te werken inzake onderhoud. Er zal inzicht worden gegeven in wat de gemeente investeert en hoe prioriteiten worden aangewezen, zoals gedaan in het integraal beheerplan. Indien mogelijk zal in overleg met georganiseerd bedrijfsleven bepaald worden welke straten en locaties prioriteit hebben.
  - Blijvend faciliteren, stimuleren en ondersteunen van Bedrijven Investerings Zone, Keurmerk Veilig Ondernemen en parkmanagement. Initiatiefnemers kunnen zich melden bij de gemeente waarbij eventueel in overleg plannen verder uitgewerkt worden en een marsroute afgestemd.
  - Problematiek rond parkeren van vrachtwagens pakken we aan: het onderzoek naar een locatie in de Zwijndrechtse waard zal worden afgerond. Daarnaast houden we vast aan beleid en handhaven we indien noodzakelijk.
- b) Minder leegstaande bedrijfspanden, kantoren en braakliggende terreinen
  - We gaan met initiatiefnemers van alternatieve (eventueel tijdelijke) plannen zoals (goedkope) werklocaties voor leegstaande bedrijfspanden, kantoren, winkels en braakliggende terreinen aan tafel om te zoeken naar mogelijkheden. Het Ruimtelijk Intake Team zal hierbij ingezet worden.



- Gemeente onderzoekt alternatieve (tijdelijke) mogelijkheden voor enkele braakliggende terreinen in eigendom van de gemeente.
  - Er is behoefte aan (goedkope) bedrijfslocaties, eventueel tijdelijk, voor startende ondernemers, de creatieve sector en ZZP'ers. Initiatiefnemers zullen we faciliteren en met hen zullen mogelijkheden worden onderzocht.
- c) Natte bedrijventerreinen waar mogelijk ook nat gebruiken
- Mogelijkheden tot sturing zijn beperkt. Wel is het mogelijk bij een vrijkomende locatie door middel van accountmanagement een nat gebruikende geïnteresseerde met de eigenaar in contact te laten komen.
  - Wel zijn er mogelijkheden bij gronden in handen van de gemeente zelf. Bij die locaties is nat gebruik een uitgangspunt.
- d) Goede balans tussen milieucategorieën, geluidsruimte en (externe) veiligheid enerzijds en uitbreidingswensen anderzijds
- Belangen van Zwijndrechtse bedrijfsleven inzake milieucategorieën en geluidruimte in de regio sterker behartigen. Het gebrek aan geluidsruimte is een heikel punt en belemmert uitbreidingsmogelijkheden. Inzetten op hoe en op welke manier de gemeente Zwijndrecht hierin meer kan betekenen voor ondernemers.
  - De situatie, relatie en belang van bestemmingsplannen, milieucategorieën, geluidsruimte en (externe) veiligheid rond het spoor inzichtelijk maken voor het bedrijfsleven, bijvoorbeeld in de vorm van een bijeenkomst.
- e) In regioverband lobby voeren voor betere afwikkeling A16/Munnikensteeg
- De gemeente maakt zich in regioverband samen met Hendrik-Ido-Ambacht blijvend sterk voor de lobby voor een betere afwikkeling van A16/Munnikensteeg.
- f) Openbaar vervoer op bedrijventerreinen
- Er is vraag naar meer openbaar vervoer op met name de spitsmomenten op Groote Lindt en de Geer. We gaan onderzoeken of een vorm van openbaar vervoer op met name de spitsmomenten op deze twee bedrijventerreinen gerealiseerd kan worden.
  - We sluiten ons aan bij het regionale project waarbij wordt onderzocht of er meer waterbuslocaties op bedrijventerreinen in de regio mogelijk zijn.
- g) Borden bedrijventerreinen en havennummers
- Bebording op en naar bedrijventerreinen is gewenst. Dat gaat om de bebording naar de bedrijventerreinen toe maar ook de bebording naar bedrijven op de terreinen zelf. De mogelijkheid voor het realiseren van bebording van havennummers zowel lokaal als op regionale schaal zal worden onderzocht.
- h) Voorzieningen waar mogelijk behouden, focus op een toekomstbestendige detailhandelsstructuur.
- Voorzieningen waar mogelijk behouden, waar dat niet meer mogelijk is dienen deze voorzieningen op nabije afstand wel beschikbaar te zijn.
  - Het proces rond de Detailhandelsvisie Zwijndrecht afronden waardoor een actueel beleidskader van kracht is en ingezet kan worden op een toekomstbestendige detailhandelsstructuur.
- i) Duurzaamheid
- We streven naar meer bedrijven met een MVO en /of een Fair Trade oormerk;

- We stimuleren Fair-trade, MVO, streekproductie en een lokale & regionale duurzame economie in brede zin.

## **Thema 2: Onderwijs en arbeidsmarkt**

Wat is er aan de hand:

Onderwijs en arbeidsmarkt is een onderwerp van zorg. De aansluiting op de vraag uit de arbeidsmarkt en het aanbod vanuit het onderwijs is op dit moment niet goed. Het aanbod sluit niet aan bij de vraag vanuit het bedrijfsleven, met name in techniek en maakindustrie. Werknemers worden in het buitenland geworven omdat er vacatures zijn die niet ingevuld kunnen worden terwijl in de regio de werkloosheid stijgt.

Aangegeven is dat stimulering en promotie van technisch onderwijs en werk (vooral onder jongeren) gewenst is. Gezien het maritieme karakter zou een maritieme leergang in Zwijndrecht een grote aanvulling zijn. Binnen het profiel passend MBO+/HBO/WO onderwijs ontbreekt nu geheel in de regio.

Wat willen we bereiken:

- a) Inzicht in initiatieven in de regio voor het bedrijfsleven
- b) Uitvoering van de bestuursopdracht Onderwijs en Arbeidsmarkt
- c) Stimulering en promotie technisch onderwijs en werk (vooral bij jongeren)
- d) Stimulering maritieme leergang in Zwijndrecht
- e) Binnen profiel passend MBO+/HBO/WO onderwijs naar de regio

Wat gaan we ervoor doen:

- a) Inzicht in initiatieven in de regio voor het bedrijfsleven
  - Er zijn heel veel initiatieven in de regio rond onderwijs en arbeidsmarkt. Naast het beleid van de Drechtsteden zijn er bij verschillende gemeenten initiatieven op lokaal niveau. Bovendien zijn er veel initiatieven uit het bedrijfsleven zelf. Met inzicht in het bestaande aanbod en activiteiten kunnen verbindingen worden gemaakt.
- b) Uitvoering van de bestuursopdracht Onderwijs en Arbeidsmarkt
  - Eerder heeft het College de bestuursopdracht aansluiting Onderwijs – Arbeidsmarkt vastgesteld en deze voeren we uit. Het accent van de agendapunten ligt op; koppeling en verbinding met de regio, aandachtspunt convenant onderwijs, versterken van regionaal economisch profiel, aansluiting bij uitvoeringsprogramma Arbeidsmarkt en economie van regionaal Meerjaren Programma, behoefte aan coördinatie, samenhang en communicatie van verschillende initiatieven op het gebied van aansluiting onderwijs en arbeidsmarkt, keuzeprocessen voor opleidingen (image, rol ouders) en voortijdig schoolverlaten.
- c) Stimulering en promotie technisch onderwijs en werk (vooral bij jongeren)
  - In overleg met het onderwijs onderzoeken hoe scholen technische opleidingen meer kunnen promoten. Dit betreft niet alleen promotie bij de gehele breedte van het onderwijs, VMBO maar ook HAVO/VWO en het basisonderwijs. OVZ, Heerjansdamse Hazewinden en het onderwijs zetten zich gezamenlijk in en organiseren De Onderwijsroute. In het kader van het project Deltapoort, het gebied tussen de steden Rotterdam en Dordrecht waarbij wordt gewerkt aan verbetering van de economie en het landschap, wordt een dergelijk initiatief gestart en samengewerkt.
  - De initiatiefnemers van De Onderwijsroute werken aan een nieuwe editie, gepland in januari 2014. De gemeente ondersteunt dit tweejaarlijkse evenement. Mogelijk is hiervoor budget nodig.

- Het bestaande technische voorbereidend onderwijs in Zwijndrecht zoals het Loc@ en Technasium is uniek in de regio. De instroom van leerlingen moet minimaal gelijk blijven, niet alleen om later toestroom van technisch personeel te garanderen maar ook om deze kwaliteit van onderwijs voor de toekomst te behouden.
- d) Stimulering maritieme leergang in Zwijndrecht
- Gemeente gaat in overleg om te onderzoeken of er interesse is bij het onderwijs een maritieme leergang in Zwijndrecht te initiëren.
- e) Binnen profiel passende MBO+/HBO/WO onderwijs naar de regio
- Met het vertrek van de HTS is er in de Drechtsteden geen opleiding meer geweest op hoger niveau. De Drechtsteden hebben initiatieven ontwikkeld om MBO+/HBO/WO niveau onderwijs te laten vestigen. Tot nu toe zijn de initiatieven op niets uitgelopen. De ontwikkelingen op regioniveau volgen en delen met het bedrijfsleven en indien noodzakelijk de regio ondersteunen.

### **Thema 3: Communicatie en PR**

Wat is er aan de hand:

We zijn met recht trots op het Zwijndrechts bedrijfsleven. We hebben een sterk bedrijfsleven met krachtige, beeldbepalende bedrijven die elkaar bovendien wat gunnen. Verschillende familiebedrijven die al 90 of 100 jaar in Zwijndrecht gevestigd zijn. De (maritieme) maakindustrie en de binnenvaart. Dat is bijzonder en moet niet alleen gekoesterd maar bovenal gedeeld worden. Sterke Zwijndrechtse bedrijven en de producten die zij maken zijn als een 'brand': (reclame) voor Zwijndrecht als vestigingslocatie en reclame voor het Zwijndrechtse bedrijfsleven. Dit moet worden benut en gepromoot.

Zwijndrecht heeft veel te bieden en dat kunnen we meer laten zien. We zijn een groene woongemeente met veel recreatiemogelijkheden. Als kers op de taart heeft Zwijndrecht het beste uitzicht van de Drechtsteden; de rivier als levend schilderij met karakteristiek uitzicht op historisch Dordrecht. Het Veerplein zou daar een sleutelrol in kunnen spelen.

De communicatie van de gemeente naar het bedrijfsleven moet beter. Bijvoorbeeld actiever informeren over de voortgang van projecten. Binnen de gemeentelijke organisatie moet het 'informeren en betrekken aan de voorkant' meer aandacht krijgen. Uitdaging is ook het bedrijfsleven te bereiken. De bestaande communicatiekanalen werken niet altijd optimaal.

Wat willen we bereiken:

- a) Trots op Zwijndrecht: promoten van het bedrijfsleven en verbeteren van het imago van Zwijndrecht
- b) Verbeteren van communicatie met het bedrijfsleven
- c) Acquisitie en promotie van Zwijndrecht als vestigingslocatie

Wat gaan we ervoor doen:

- a) Trots op Zwijndrecht: promoten van het bedrijfsleven en verbeteren van het imago van Zwijndrecht
  - Met een werkgroep zal worden geanalyseerd op welke manier we het concept "trots op Zwijndrecht" beter op de kaart kunnen zetten.
- b) Verbeteren van communicatie met het bedrijfsleven
  - Samen met het bedrijfsleven gaan we onderzoeken hoe de informatievoorziening verbeterd kan worden. De website en social media spelen hierbij een belangrijke rol. Ook mogelijkheden voor bijvoorbeeld het

inzetten van led-borden bij de verschillende toegangspunten van de gemeente worden onderzocht. Hiervoor zal een werkgroep worden ingesteld.

- Ten aanzien van de website zal met elkaar concreet worden onderzocht welke informatie ondernemers relevant vinden en hoe zij zoeken op internet. Ook het beschikbaar maken van voor ondernemers relevante informatie als beleidsdocumenten en cijfermateriaal over de lokale economie maar ook leegstand hoort daarbij.
  - Ook zal deze werkgroep werken aan een tool om het totale bedrijfsleven goed te bereiken en te informeren, bijvoorbeeld per email of nieuwsbrief.
  - Er zal een adressenbestand worden opgesteld van ondernemers die graag direct van de gemeente informatie willen ontvangen.
- c) Acquisitie en promotie van Zwijndrecht als vestigingslocatie
- In de Drechtsteden wordt waarschijnlijk een unit acquisitie en promotie opgesteld. Deze unit zal verantwoordelijk zijn voor het actief acquireren van bedrijven, maar ook behouden van bedrijven in de regio. Dit zal in nauwe samenwerking met de bedrijfscontactfunctionarissen en accountmanagers van de verschillende Drechtstedengemeenten worden georganiseerd.

#### **Thema 4: Dienstverlening en samenwerking bedrijfsleven**

Wat is er aan de hand:

Het niveau van de gemeentelijke dienstverlening is belangrijk. Het bedrijfsleven verwacht een gemeentelijke organisatie die meedenkt met de klant. Naast hoe de dienstverlening intern is georganiseerd wordt de beleving van kwaliteit vooral gebaseerd op inter-persoonlijk level. Het gaat om niet alleen hoe snel een casus is verlopen maar hoe de aanvrager of vraagsteller is ontvangen en hoe er is gecommuniceerd en meegedacht.

Goede dienstverlening creëer je samen door goed contact en samenwerking met het bedrijfsleven. Door onderlinge uitwisseling ontstaat wederzijds begrip maar kan er bovenal sneller ingespeeld worden op allerhande zaken. Dit is mogelijk door enerzijds meer betrokkenheid van de gemeentelijke organisatie door ontmoetingen en anderzijds het netwerk van ondernemers te ondersteunen.

Juist in de huidige economie betekent samenwerking ook het ondersteunen van het Zwijndrechtse bedrijfsleven door lokale zaken te gunnen en ruimte te geven bij aanbestedingen waar dat binnen de wetgeving mogelijk is.

Wat willen we bereiken:

- a) Klantgerichtheid verbeteren
- b) Regelgeving en vergunningen
- c) Aanbestedingsbeleid benutten voor lokaal en regionaal bedrijfsleven
- d) Betrokkenheid gemeentelijke organisatie: ontmoeten
- e) Ondersteunen van starters en Mentorproject
- f) Netwerk bedrijfsleven versterken
- g) Deregulering/administratieve lastenverlaging
- h) Gedegen, volledige en betrouwbare informatie voor ondernemers

Wat gaan we ervoor doen:

- a) Klantgerichtheid verbeteren
  - Binnen de gemeentelijke organisatie zal o.a door middel van een intern bewustwordingsproces en zo nodig een training worden geïnvesteerd in het verbeteren van de klantgerichtheid. De focus zal daarbij meer naar de klant gericht zijn. Het uitgangspunt daarbij is te kijken naar de mogelijkheden: oplossingsgericht, meedenkend en betrokken.

- Er zal formatie-uitbreiding voor het economische thema worden gerealiseerd. De extra inzet (1FTE) zal versterking geven op uitvoering van het Economisch Programma en accountmanagement waardoor meer slagkracht ontstaat en de kwetsbaarheid van het accountmanagement gereduceerd wordt. De extra inzet wordt gerealiseerd uit bestaande middelen.
- b) Regelgeving en vergunningen
- Ten aanzien van regelgeving en vergunningen worden interne procedures onder de loep genomen. Hierbij is het niet de bedoeling het hele systeem om te gooien maar op een slimme manier aanvragen vanuit het bedrijfsleven te stroomlijnen met als doel de looptijd te verbeteren voor ondernemers.
  - Het Ruimtelijk Intake Team blijft daarbij een rol spelen. Het Ruimtelijk Intake Team is een team dat in de ideefase een eerste intake doet van concept (bouw)plan, schets of idee waarvan direct duidelijk is dat het niet past binnen de huidige regels van het bestemmingsplan. Samen wordt de haalbaarheid van het plan besproken, aangegeven waar de haken en ogen zitten en wat nodig is om een volledige formele aanvraag in te dienen. Het vooraf meedenken met de klant levert bij de formele aanvraag en procedure tijdswinst op.
- c) Aanbestedingsbeleid benutten voor lokaal en regionaal bedrijfsleven
- De nieuwe aanbestedingswet en het regionaal aanbestedingsbeleid worden geanalyseerd om te zien hoe het lokale bedrijfsleven beter gebruik kan maken van de mogelijkheden. Daarnaast zullen binnen de gemeentelijke organisatie de verantwoordelijken voor inkoop en aanbesteding worden geïnformeerd.
  - We gaan het bedrijfsleven informeren over aanbestedingsbeleid. Het internet zal worden benut als ondersteuning daarbij. Hierbij zal ook de maatschappelijk opgave van het inzetten rond mensen met arbeidsbeperkingen onderdeel zijn.
- d) Betrokkenheid gemeentelijke organisatie: ontmoeten
- Er zijn veel momenten in Zwijndrecht waar ondernemers en gemeente, zowel bestuur als ambtelijk apparaat, elkaar ontmoeten. Bijvoorbeeld op bijeenkomsten van winkeliers en ondernemersverenigingen of andere netwerkmomenten. Naast het bestuur, de accountmanager bedrijven en de beleidsadviseur economie zal een bredere groep van het ambtelijk apparaat aan bijeenkomsten deelnemen om zo de interactie tussen bedrijfsleven en gemeente te versterken.
- e) Ondersteunen van starters
- Starters worden ondersteund door de accountmanager bedrijven van de gemeente.
  - Daarnaast koppelen de Kamer van Koophandel en de gemeente startende ondernemers aan ervaren mensen uit het bedrijfsleven (mentoren) binnen het Mentorproject. De mentoren begeleiden de starters in het begin van hun ondernemerschap.
  - Indien nodig verwijzen we naar het regionale microfinancieringspunt in Dordrecht waar Zwijndrechtse startende ondernemers terecht kunnen.
- f) Netwerk bedrijfsleven versterken
- Het is belangrijk dat er een sterk netwerk is van georganiseerd bedrijfsleven. Vanuit het bedrijfsleven gezien kan zo de lobby naar de gemeente en gemeenteraad beter georganiseerd worden en is de communicatie over en weer sterker.

- De vaste overlegvormen met het georganiseerde bedrijfsleven zijn in de afgelopen jaren geïntensiveerd en verdiept. Het Platform Overheid Bedrijfsleven, Detailhandelsraad en Horecaoverleg zullen worden gecontinueerd.
  - Op 25 juni 2013 is door de gemeenteraad een motie ingediend met de vraag een effectief overlegplatform bestaande uit een vertegenwoordiging van het bedrijfsleven en het gemeentelijke bestuur te creëren. Hiermee wil de raad, het bedrijfsleven optimaal betrekken bij het bestuur van de gemeente Zwijndrecht en het bedrijfsleven voldoende kansen bieden om zich te ontwikkelen en te excelleren. Met de leden van de vaste overlegvormen zal worden onderzocht of daar behoefte aan is en zo ja, een platform te realiseren, mits dat wat toevoegt aan het bestaande.
  - Binnen de bestaande structuren worden niet alle ondernemers bereikt. Er zal worden onderzocht of een grotere groep ondernemers aangehaakt wil zijn en op welke manier dat kan worden georganiseerd.
- g) Deregulering/administratieve lastenverlaging
- Verminderen van de administratieve lastendruk blijft een aandachtspunt. We blijven op zoek naar mogelijkheden om onnodige, tegenstrijdige en ingewikkelde regels, procedures en richtlijnen voor het bedrijfsleven te verminderen. De Kafkaknop, [kafka@zwijndrecht.nl](mailto:kafka@zwijndrecht.nl), blijft het meldpunt voor die voorbeelden.
  - We blijven werken aan het verbeteren van de digitalisering, zoals mogelijkheden voor het digitaal indienen van vergunningen.
  - De Kamer van Koophandel toetst met het project “Ranking the Rules” de voortgang van de deregulering en administratieve lastenverlaging in Zwijndrecht.
- h) Gedegen, volledige en betrouwbare informatie voor ondernemers
- Een deel van de informatie voor ondernemers is al centraal beschikbaar op de gemeentelijke website [www.zwijndrecht.nl](http://www.zwijndrecht.nl) (vul bij de zoekvraag het woord “bedrijven” in). Deze informatie is nog niet compleet. Dit wordt bereikt door een verdere koppeling te maken met de meest belangrijke pagina’s met informatie over verschillende onderwerpen die onder andere betrekking hebben op de APV of Omgevingsvergunningen.

### **Thema 5: Binnenvaart en maritiem**

Zwijndrecht is de grootste binnenvaartgemeente van Nederland doordat veel schippers in Zwijndrecht domicilie hebben. Daarnaast kent de gemeente veel maritiem (gerelateerde) maakindustrie. De (zee)havens in Zwijndrecht worden gebruikt door zowel de zeevaart als de binnenvaart. De sector geeft smoel aan Zwijndrecht. Dit is een uitgangspositie die beter benut kan worden, bijvoorbeeld op het gebied van PR.

Afgelopen jaren zijn alle (insteek) havens in de gemeente onderhouden, uitgebaggerd en op diepgang gebracht. De openbare Uilenkade wordt compleet vernieuwd zodat een langere en sterkere kade terug komt waardoor meer mogelijk is. Ook is er een relatie met het havenbedrijf Rotterdam: De Divisie Havenmeester voert het nautische beheer uit in de havens van Zwijndrecht.

In de workshops is gebleken dat de binnenvaartsector behoefte heeft aan overleg met het bestuur. Hierdoor kan verdere samenwerking ontstaan.

Wat willen we bereiken:

- a) Benutten en laten zien rol grootste binnenvaartgemeente van Nederland.
- b) Overlegvorm met sector initiëren.

- c) Onderzoeken infocenter.

Wat gaan we ervoor doen:

- a) Benutten en laten zien rol grootste binnenvaartgemeente van Nederland
- We gaan met de sector aan de slag om Zwijndrecht als de binnenvaartgemeente van Nederland op de kaart te zetten.
  - Onderdeel daarvan is de organisatie van het Jaarcongres van de Nederlandse Vereniging van Binnenhavens in 2014.
- b) Overlegvorm met sector initiëren
- Het college van burgemeester en wethouders spreekt regelmatig met vertegenwoordigers van het bedrijfsleven in het platform overheid-bedrijfsleven, horecaoverleg en detailhandelsraad. Hoewel de binnenvaart een grote sector is in de gemeente is er met deze sector nog geen gestructureerd overleg. Dit zal worden geïnitieerd om het contact en de samenwerking te versterken.
- c) Onderzoeken initiatief infocenter binnenvaart
- In de workshops is vanuit de sector het initiatief van een infocenter voor de binnenvaart aangegeven. Met de vertegenwoordigers uit de binnenvaart zal het voorgestelde initiatief nader onderzocht en indien mogelijk uitgewerkt worden.

## **5. Uitvoering, monitoring en evaluatie**

Het ook daadwerkelijk realiseren van dit programma is belangrijk. Dat doen we met elkaar; ondernemers kunnen, aansluiten bij de uitvoering van een thema dat de interesse heeft. In overleg met onder andere Ondernemersvereniging Zwijndrecht, Heerjansdamse Hazewinden en Schuttevaer zullen we ondernemers ook direct benaderen. U kunt daarbij actief participeren door bijvoorbeeld uw kennis of netwerk te delen. Maar ook als u alleen wat regelmatig over de voortgang rond een bepaald thema op de hoogte wilt worden gehouden is dat mogelijk.

Het is in het kader van de evaluatie van belang de resultaten meetbaar te maken. Dat doen we niet alleen door voortgang en resultaten duidelijk te laten zien en te delen. Ook brengen we in beeld hoe het met de lokale economie staat door cijfermateriaal beschikbaar te stellen. Hierdoor kan worden bepaald of de beleidslijnen en activiteiten in het uitvoeringsprogramma nog actueel zijn of bijsturing noodzakelijk is. Hierbij maken we gebruik van cijfermateriaal en producten van het Onderzoekscentrum Drechtsteden.

De in de bijlagen toegevoegde tabel geeft inzicht in de planning en uitvoering. Deze kan benut worden bij de monitoring van de voortgang. Eenmaal per jaar wordt de voortgang besproken met partners en de gemeenteraad.

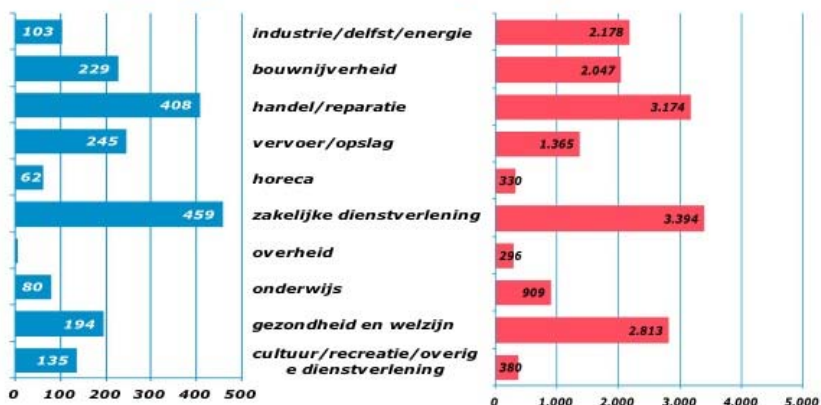
Het is vooraf niet direct inzichtelijk te maken welk budget gemoeid is met de uitvoering van het Economisch Programma. Een flink aantal van de genoemde activiteiten en thema's zal zich in de loop van de tijd uitkristalliseren en verder concretiseren. De ontwikkelingen staan tenslotte niet stil en soms is het nodig de inhoud van een thema bij te sturen. Pas dan is duidelijk hoeveel de uitwerking van de thema's kost.



## Bijlagen

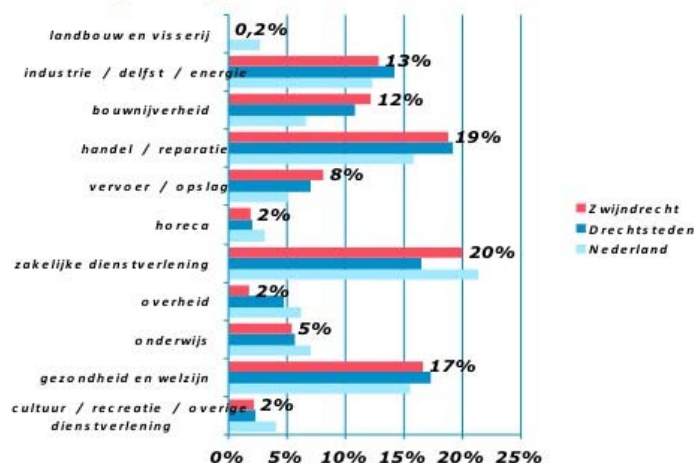
### Overzicht cijfers economische situatie Zwijndrecht

#### Vestigingen en werkgelegenheid



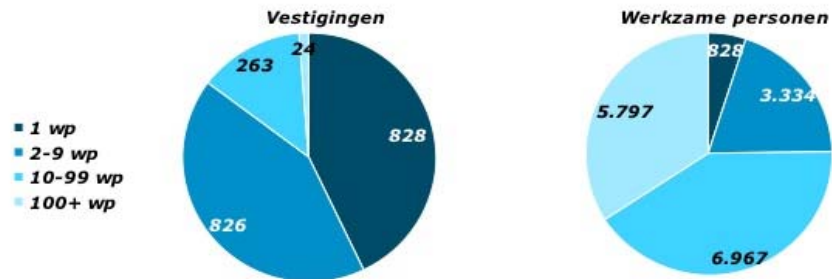
- Totaal vestigingen 1.940
- Totaal werkzame personen 17.000
- = 593 per 1.000 inw 15-64 jr (Drst 587, Ned 621)

#### Werkgelegenheidsstructuur



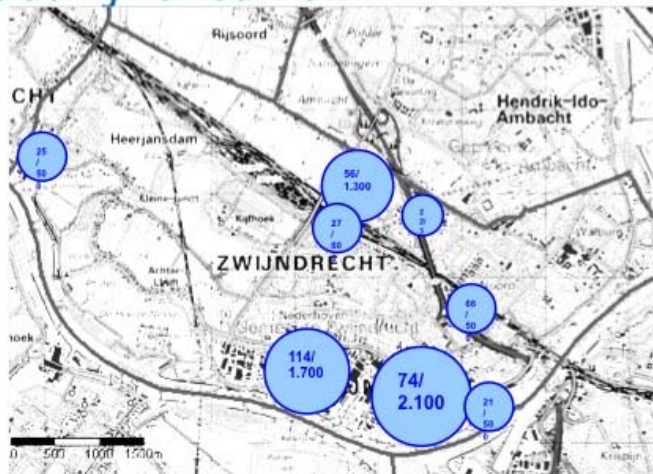
- Bovengemiddeld in bouw, handel en transport
- Gemiddeld in industrie, zakelijke diensten en zorg

## Vestigingen en werkgelegenheid naar grootteklasse



- 85% vestigingen heeft minder dan 10 wp; 1,2% (24 vestigingen) 100 of meer wp
- die 24 grootste werkgevers zijn samen goed voor 5.800 arbeidsplaatsen = 34% totaal

## Vestigingen/werkgelegenheid op bedrijventerrein

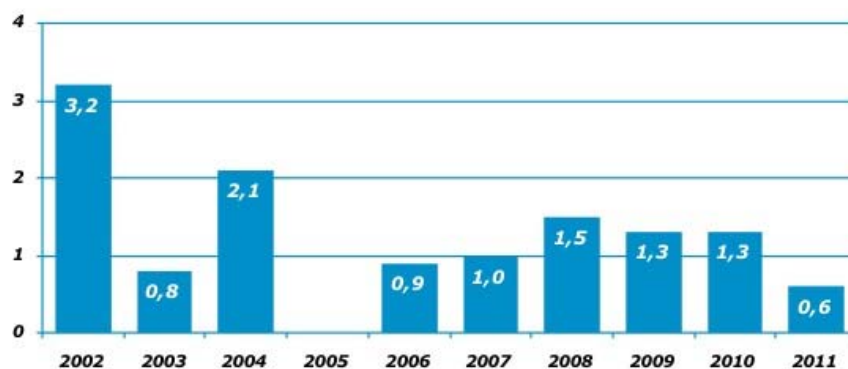


- 413 vestigingen (21%) en 7.600 wp (45%) op bedrijventerrein

## Grootste werkgevers bedrijfsleven

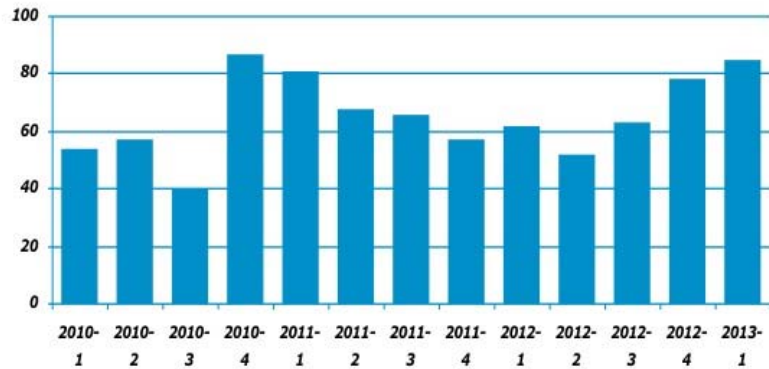
- VLS Schoon, interieurverzorging gebouwen
- Verkerk, installatietechniek
- Heerema, off-shore
- Swets, uitleenbureau binnenvaart
- Van Leeuwen, buizen
- Unimills, organische oliën en vetten
- Randstad, uitzendbureau
- Atlas Copco, compressors
- KWS Infra, civieltechnische werken
- Van Drimmelen, hout en plaatmateriaal
- Volker Wessels Telecom, leggen van kabels
- Strukton, railinfra
- Univar, chemicaliën
- Oranjedak, dakbedekking en dakconstructies

## Uitgifte bedrijventerrein

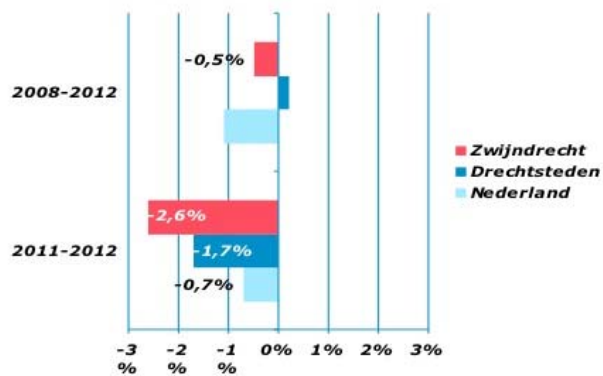


- Uitgifte laatste jaren redelijk op peil gebleven
- Alleen op Bakestein nog 5,5 terstond beschikbaar

## Starters



## Werkgelegenheidsontwikkeling



- Wat minder gunstig dan gemiddeld Drst, vooral door bovengemiddelde krimp in 2011
- Over laatste 4 jaar nog wel gunstiger dan landelijk gemiddeld

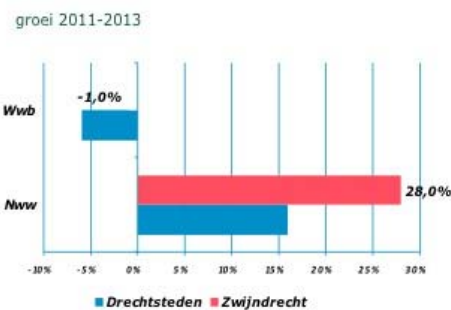
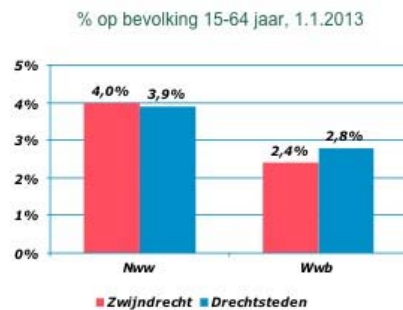
## Economische prestaties

	A	D	H	P	S	Z
<i>rapportcijfer</i>	7,42	6,91	6,08	6,60	7,36	6,72
<i>positie</i>	25	90	294	158	30	127

Bron: Bureau Louter

- Ranglijst op basis groot aantal indicatoren
  - 127<sup>e</sup> van 385 gemeenten 10.000+
- Zwijndrecht afgelopen jaren wat gedaald:
  - 2010: 91<sup>e</sup> plaats
  - 2011: 123<sup>e</sup> plaats

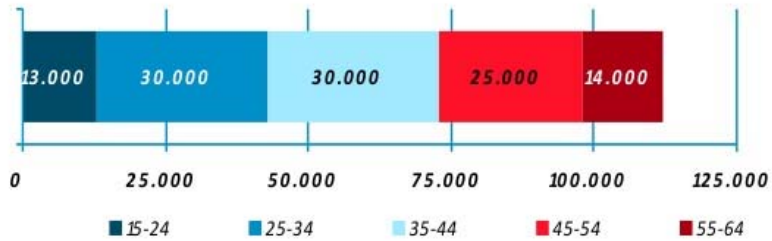
## Wwb en Nww



- Nww vrijwel gelijk met regiogemiddelde, Wwb wat lager
- afgelopen twee jaar wat minder gunstige ontwikkeling dan gemiddeld in de regio



## Werkzame beroepsbevolking Drechtsteden



- grote vervangingsvraag komt op ons af: 14.000 personen (13%) van de werkzame beroepsbevolking zijn 55-64 jaar
- voor Zwijndrechtse werkzame beroepsbevolking zijn dat er 3.000
- vooral in techniek grote personeelstekorten te verwachten

## UITKOMSTEN SWOT ANALYSE

Kick-Off, 29 juni 2013 en Kick-Off 2.0, 4 september 2013

Sterkten	Zwakten
<ul style="list-style-type: none"> <li>• Centrale ligging</li> <li>• Toegankelijkheid/bereikbaarheid</li> <li>• Water</li> <li>• Ideale infrastructuur weg/water/spoor</li> <li>• Veel mogelijkheden water weg spoor</li> <li>• Goede aanrijroute</li> <li>• Bestaande ondernemers</li> <li>• Grote bedrijven , deels wereldwijd actief</li> <li>• Profiteren zicht op Dordrecht</li> <li>• Elkaar wat gunnen: ons kent ons</li> <li>• Initiatief EAP</li> <li>• Cohesie clubverbanden</li> <li>• Zicht op Dordrecht</li> <li>• Maritieme sector</li> <li>• Maritiem cluster binnenvaart</li> <li>• Betrekken ondernemers</li> <li>• Opkomst Kick-Off bijeenkomst</li> <li>• Onderwijsroute</li> <li>• Bestaande profiel deze regio</li> <li>• Schaal Drechtsteden</li> <li>• Veel werknemers in de regio</li> <li>• Recreatie en vrije ruimte</li> <li>• Verbindingen as Rotterdam /Antwerpen</li> <li>• Intensief afzetgebied</li> <li>• Slagvaardige Gemeente</li> <li>• Trots op Zwijndrecht (wat is er wat kan er worden gerealiseerd</li> <li>• Ondernemersklimaat</li> <li>• Haven faciliteiten</li> <li>• Loc@</li> <li>• Bereikbaarheid</li> <li>• Omgeving</li> <li>• Leefbaarheid</li> <li>• Duidelijk nautisch profiel</li> <li>• Ligging A15/A16? Waterwegen</li> <li>• Betaalbare woningbouw = goed voor starters – wel promoten</li> <li>• Geografische ligging</li> <li>• Sterke bedrijven</li> <li>• Familie bedrijven</li> <li>• Veel groen</li> </ul>	<ul style="list-style-type: none"> <li>• Huidige inspanningen gemeente onvoldoende</li> <li>• Geen centrum</li> <li>• Gebrek entree</li> <li>• Identiteit, saai Zwijndrecht</li> <li>• Woonbeleving en nieuwbouw</li> <li>• Uitvoering beleid gemeente/tempo besluitvorming/snelheid vergunningen</li> <li>• Slechte communicatie gemeente</li> <li>• Informatievoorziening ondernemers&amp; website</li> <li>• Informatievoorziening aan kleine bedrijven</li> <li>• Weinig informatie over scholing en andere mogelijkheden</li> <li>• MBO+, HBO en universitair onderwijs ontbreekt in deze regio (studeert men elders, dan blijft men weg)</li> <li>• Gemeente doet niet wat wordt gezegd</li> <li>• Gemeente heeft te weinig eigen vakmensen</li> <li>• Infrastructuur wegen/verzakkingen/strooiwerk</li> <li>• Verpaupering bedrijventerreinen en straatbeeld</li> <li>• Trage uitvoering herstructurering</li> <li>• Gebrek promotie &amp;acquisitie</li> <li>• Onvoldoende samenwerking onderwijs/ondernemers/overheid</li> <li>• Lokaal/regionale ondernemers organisatie</li> <li>• Drechtsteden onvolwaardig aanspreekpunt</li> <li>• Tempo besluitvorming</li> <li>• Verwakkende detailhandelsmogelijkheden</li> <li>• Te veel aandacht Walburg</li> <li>• Visie ontwikkeling winkelcentra</li> <li>• Trots op Zwijndrecht laten zien</li> <li>• Aanzicht op/van Zwijndrecht</li> <li>• Promotie evenementen</li> <li>• Creatieve banen en bedrijven</li> <li>• Verpaupering bedrijventerreinen en straatbeeld</li> <li>• Klantgericht werken vanuit gemeente</li> <li>• Grote broer (Dordrecht) / kleine broer (Zwijndrecht) aantrekkingskracht Dordrecht groter</li> <li>• Doorkruising spoor en snelweg veel impact op leefbaarheid</li> <li>• Te dicht op Rotterdam voor eigen opleidingen nautische sector</li> <li>• Niet aantrekkelijk om te wonen</li> <li>• Weinig voorzieningen (ook jeugd)</li> <li>• Dichtslibbing Randstad – richting Moerdijk</li> <li>• Geen nieuwe bedrijventerreinen starten: uitbreiding slecht</li> <li>• Geluidsruimte bedrijventerreinen</li> <li>• Ondernemersverenigingen niet gericht op detailhandel</li> <li>• Vergunningverlening WABO, weinig meedenkend</li> </ul>
<b>Kansen</b>	<b>Bedreigingen</b>
<ul style="list-style-type: none"> <li>• Samenvoeging HIA Zwijndrecht</li> </ul>	<ul style="list-style-type: none"> <li>• Geen MBO/HBO in de regio</li> </ul>

<ul style="list-style-type: none"> <li>• Grootschalig profileren sociale media</li> <li>• Infocenter binnenvaart</li> <li>• LOC@ maritiem richting</li> <li>• (Overzicht wat er al is op) aansluiting onderwijs/arbeidsmarkt</li> <li>• Accommodatiebeleid toesnijden op werknemers en hun wensen</li> <li>• Heerjansdam: Gors Noord transformeren, gors zuid heeft nog ruimte</li> <li>• Beter communiceren &amp; digitalisering</li> <li>• Beter onderhoud bedrijfsterrinen</li> <li>• Haven heerjansdam gebruiken, voor aanvoer van goederen zijn er ook vaartuigen met overslag mogelijkheden.</li> <li>• Lokale relaties (zoeken, profileren promotie, samen ondernemen, inclusief onderwijs)</li> <li>• Proactieve gemeente richting ondernemers: flexibel, meedenken, innovatie stimuleren + promotie</li> <li>• Sexy worden</li> <li>• Sterke zijndrechtse bedrijven als "brand", motivator voor jongeren</li> <li>• "techniek heeft de toekomst" "aanmoedigen"</li> <li>• Maak campagne, nieuwe concepten</li> <li>• Geld vrijmaken</li> <li>• Denk innovatief en groot, benut innovatiefonds</li> <li>• City marketing: promoten bedrijven</li> <li>• Meer dienstverlening, naar de klant toe</li> <li>• Meer zzp'ers en kleine bedrijven</li> <li>• A16</li> <li>• Water</li> <li>• Verbeteren vestigingsklimaat</li> <li>• Optimale samenwerking gemeente en bedrijvigheid</li> <li>• Aansluiting onderwijs arbeidsmarkt</li> <li>• Inspelen op ontwikkelingen</li> <li>• Sturen op watergebondenheid</li> <li>• Ligging aan het werk</li> <li>• Creatiever denken</li> <li>• Veel werkgelegenheid</li> <li>• Scholing buitenlandse werknemers</li> <li>• Veel werk voorhanden in de regio: vacatures</li> <li>• Goede samenwerking Drechtsteden met 1 economische agenda</li> <li>• Grote bedrijven</li> <li>• Regionale aanbesteding</li> <li>• Verbeteren bereikbaarheid in en uit Zwijndrecht</li> <li>• Openbaar vervoer bedrijventerrein gemis</li> <li>• Bereikbaarheid goederenvervoer – blauwe brug open om Munnikensteeg te ontlasten</li> <li>• Herinrichten leegstaande bedrijfspanden en kantoren</li> <li>• Beperken uitgeven bedrijventerreinen in de regio</li> <li>• Verbeteren kwaliteit bedrijventerreinen</li> <li>• Regeldruk verlagen voor ondernemers</li> <li>• Maak Zwijndrecht zichtbaar: op de kaart!</li> <li>• Werk bij Zwijndrechtse bedrijven aantrekkelijker maken voor jeugd</li> </ul>	<ul style="list-style-type: none"> <li>• Grotere kloof arbeidsmarkt en onderwijs</li> <li>• Verwachting jeugd tav werk</li> <li>• Regelgeving "van buiten"</li> <li>• Toenemende strengheid in regels</li> <li>• Bestemmingsplannen</li> <li>• Goedkope arbeiders</li> <li>• Verschillen in handhaving / regelgeving</li> <li>• Vergrijzing</li> <li>• Arbeidsmarkt/ krapte personeel</li> <li>• Onvoldoende instroom technisch personeel</li> <li>• Vasthouden technisch personeel</li> <li>• Milieuruimte (geluid)</li> <li>• Vervangingsvraag (techniek/maritiem)</li> <li>• Heerjansdam: ondernemers activeren om van gors noord naar gors zuid te gaan gebeurt dat niet dan wordt het een slaapdorpie.</li> <li>• Veiligheid: spoor weg en water in het drechtstedengebied</li> <li>• Gevaarlijke stoffen route (weg) kruising oude maas Noord merwedeweg/water</li> <li>• Verlies van bedrijven</li> <li>• Onrust en ontevredenheid bedrijven</li> <li>• Onnodig veel geld verlies door claims</li> <li>• Vervanging vergrijzing</li> <li>• Niet doorgaan van plannen van gemeente</li> <li>• Economische belastingdruk door nivellering</li> <li>• Zijndrecht woonstad voor ouderen, jongeren trekken weg</li> <li>• Tekort aan financiële middelen</li> <li>• Leegloop winkelcentra</li> <li>• Weinig aantrekkelijk voor jongeren</li> <li>• Leegstand panden en braakliggen terreinen</li> <li>• Tegenvallers in binnenvaartsector</li> <li>• Mismatch opleiding en behoefte bedrijven</li> <li>• Magere promotie Zwijndrecht</li> <li>• Banksector blokkeert</li> <li>• Economie "Den Haag"</li> <li>• Mogelijk onvoldoende concurreren met andere regio's</li> <li>• Teveel nieuw aanbod bedrijfsruimte waardoor leegstand ontstaat</li> <li>• Drechtsteden bedreiging qua naamgeving. Zwijndrecht als naam komt niet veel terug.</li> <li>• Gemeente te intern gericht</li> <li>• Aantrekkelijkheid bedrijven voor jeugd</li> <li>• Strengere regels externe veiligheid: Kijfhoek bedreigt bedrijfsleven</li> </ul>
--	---



