

# Samen krachtig uit de crisis

Raad en college bespreken uitvoering raadsprogramma

**Wonen, bouwen en wooncarrière; bestrijding van armoede; welzijn en zorg; veiligheid en leefomgeving zijn de hoofdthema's van het raadsprogramma 'Krachtig Zwijndrecht'. Op dinsdag 14 juli keken gemeenteraad en college van burgemeester en wethouders halverwege de raadsperiode 2018-2022 terug op bereikte resultaten.**

Ook werd voorzichtig vooruitgekeken, hoewel er door de coronacrisis veel onzekerheden zijn. Op deze pagina's leest u enkele hoofdpunten en reacties op de tussenevaluatie 'Samen krachtig uit de crisis'. Kijk voor de tussenevaluatie met alle thema's op [www.raadzwijndrecht.nl](http://www.raadzwijndrecht.nl), kies voor Vergaderingen, daarna voor 14 juli 2014.

## Zichtbaar krachtig uit de crisis

In de afgelopen maanden heeft de coronacrisis de wereld op zijn kop gezet. Het uitgangspunt van de gemeente was om zichtbaar, benaderbaar en betrokken te zijn bij de samenleving. Inmiddels verschuift dit accent.



Gemeenteraad en college willen ervoor zorgen dat Zwijndrecht krachtig uit de crisis komt. In de tussenevaluatie is bij elk thema vermeld wat de invloed van de coronacrisis is.

## Wonen, bouwen en wooncarrière

Een belangrijke pijler in het raadsprogramma is een evenwichtiger samenstelling van de bevolking voor het versterken van de sociale kwaliteit en economische ontwikkeling van Zwijndrecht. Er komen meer en gevarieerde woningen, zo'n 4.900 totaal.



De plannen bestaan inmiddels uit 2.900 woningen, die vooral in de spoorzone (Stationskwartier, Noord, Walburg) en op Noordoever komen. Daarnaast zijn kleinere bouwlocaties, zoals Van 't Hoff en enkele locaties in Heerjansdam en de Buizerdstraat in ontwikkeling.

Zwijndrecht heeft het grootste percentage goedkope sociale huurwoningen in de Drechtsteden. Voor een evenwichtige samenstelling van de bevolking voegt de gemeente woningen in de middeldure en dure klasse toe, maar bouwt tegelijkertijd de voorraad (goedkope) sociale huurwoningen af. Inmiddels is in deze raadsperiode een afname van 367 sociale huurwoningen bereikt.

De gevolgen van de coronacrisis voor de woningmarkt zijn onzeker. Duidelijk is dat het tekort aan woningen overeind blijft en dat het zaak blijft om de woningbouwproductie in Zwijndrecht op te voeren.

## Welzijn en zorg

De gemeente wil de inwoner meer centraal stellen en voorzieningen zo dicht mogelijk bij huis organiseren bij de uitvoering van de Wmo, Participatiewet en Jeugdwet. Er wordt gewerkt aan een gezonde basis voor iedereen, zorg en ondersteuning wanneer dat nodig is en het in samenhang organiseren van taken.



Er is nog te veel sprake van een sterk verkokerde aanpak vanuit instituten en organisaties, op afstand van inwoners. Mensen krijgen daardoor niet de zorg en ondersteuning die zij nodig hebben.

Met een transformatieplan neemt de gemeente meer zelf de regie en maakt zij nieuwe afspraken met uitvoeringspartners. Ook wil zij meer grip krijgen op de groeiende zorgvraag en toenemende kosten. Voor inwoners van Zwijndrecht wordt het VIVERA Sociaal Wijkteam hêt centrale punt voor informatie en advies en dus dichtbij huis.

De gevolgen van de coronacrisis zijn voor iedereen voelbaar, maar vooral over kwetsbare groepen in de samenleving maakt de gemeente zich zorgen. Zij houdt contact met partijen die betrokken zijn bij kwetsbare inwoners om zo vroeg signalen op te pakken waar het niet goed gaat.

## Bestrijding van armoede

De gemeente wil dat iedereen in Zwijndrecht actief is, de kans krijgt zich te ontwikkelen en zijn talenten kan inzetten voor de samenleving. Daarom bestrijden we armoede en willen we mensen uit de schulden helpen.



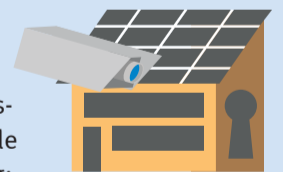
Met maatschappelijke partners is het Deltaplan Armoede opgesteld. Door intensieve samenwerking is het project 'Samen sneller Schuldenvrij' van start gegaan. Ook is er een ombudsvrouw gezinsaanpak armoede aangesteld. De gemeente bereidt een project voor om stress bij kinderen te verlagen als zij hun emoties niet kwijt kunnen in bijvoorbeeld sport en cultuur.

Het aantal mensen met een uitkering is in Zwijndrecht gedaald van 1.111 mensen per 1 januari 2019 naar 1.049 mensen per 31 december 2019.

De coronacrisis gaat zeker voor de aanpak van armoede consequenties hebben. Zo verandert het zorgen dat honderd mensen extra uit de uitkering komen misschien wel in zorgen voor behoud van banen. Zo wordt het aantrekken van nieuwe bedrijven en werkgelegenheid misschien wel het helpen van ondernemers om bedrijven overeind te houden.

## Veiligheid en leefomgeving

De leefomgeving moet schoon, heel en veilig zijn. Beheer en onderhoud krijgen aandacht, onder meer bij investeringsprojecten waar de buitenruimte opnieuw wordt ingericht. Alle aspecten van een prettige leefomgeving komen daarin terug: duurzaamheid, gezondheid, leefbaarheid en veiligheid.



Met 'Groen doen we samen' ondersteunt de gemeente het vergroenen van tuinen. Zo is er samenwerking met de buurtaanpak en is aangesloten bij werkzaamheden in de buitenruimte in de Schildersbuurt.

De vernieuwing van de buitenruimte bij winkelcentrum Walburg is in volle gang. Er komt veel groen en waterdoorlatende bestrating voor parkeerplaatsen. Ook zijn er voorbereidingen gedaan voor herinrichten van het Veerplein en omgeving.

Ten aanzien van veiligheid ziet de gemeente dat ondermijnende criminaliteit toeneemt, denk bijvoorbeeld aan fraudeurs die bij mensen aanbellen of digitale criminaliteit. Bij ondermijning is in feite sprake van vermenging van de onder- en bovenwereld.

De coronacrisis vraagt veel van de handhavers. Er wordt flink ingezet op de naleving van de maatregelen. Dit heeft de grootste prioriteit, waardoor andere handhavingsactiviteiten minder aandacht krijgen.

# Zware tijden, maar er is ook veel moois

## Reactie van het college van B&W

**“Het waren zware tijden, maar er is ook heel veel moois gebeurd.” Zo begon de reactie van het college van B&W op de woorden van de gemeenteraadsleden tijdens de vergadering op 14 juli. Een van de onderwerpen in de tussenevaluatie is de invloed van de coronacrisis op het raadsprogramma.**

“We hebben samengewerkt met maatschappelijke partners. Er is goed geïnvesteerd in contacten met ondernemers, waardoor we de effecten tijdig konden zien. We zijn op een nieuwe en andere manier in gesprek geraakt met ondernemers en inwoners”, aldus wethouder Tycho Jansen.

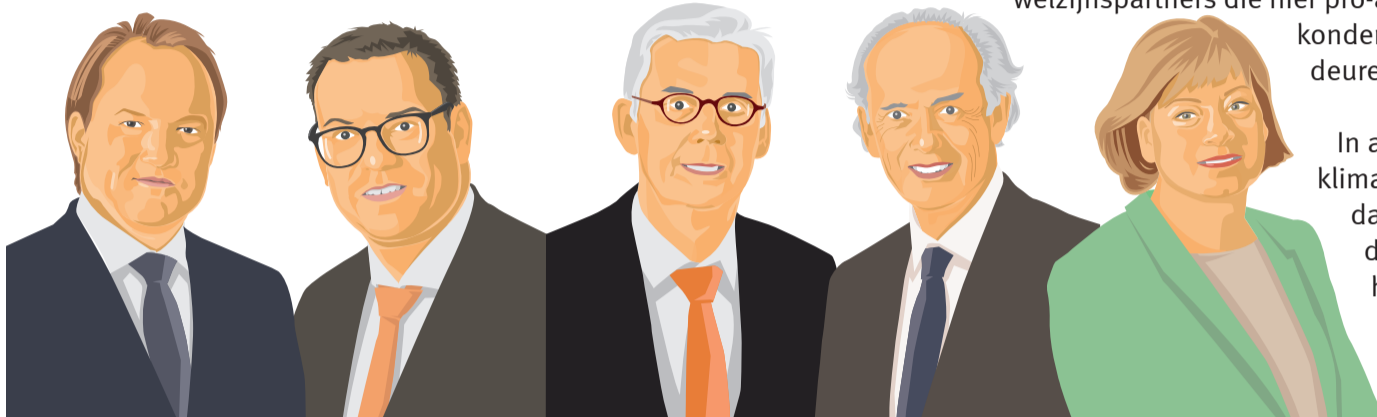
Burgemeester Hein van der Loo liet desgevraagd weten dat het goed is dat de

handhaving op regionaal niveau plaatsvindt. “De samenwerking met politie en buitengewoon opsporingsambtenaren is heel goed verlopen.”

De vraag is in hoeverre bouwprojecten door de coronacrisis onder druk komen te staan. Wethouder Huizinga ziet meer in investeren dan in het stoppen van projecten om uit de crisis te komen. “We willen naar een evenwichtige bevolkingssamenstelling. Daarbij heeft het college ook aandacht voor starters en jongeren op de woningmarkt.”

Binnen welzijn en zorg is het terugdringen van eenzaamheid een van de aandachtspunten. Wethouder Ronald de Meij deelde een compliment uit naar de welzijnspartners die hier pro-actief mee bezig zijn. “Door de coronatijd konden we heel grote stappen zetten en zijn veel deuren geopend.”

In alle aandacht werd niet voorbijgegaan aan het klimaat en de hevige regenbuien die twee keer in tien dagen vielen. Wethouder Van Dongen: “Je ziet dat dit wat bij mensen doet en raakt aan je veiligheidsgevoel.” Een expertteam gaat na de zomer met de wethouder op pad om bewoners te spreken die veel last hebben ondervonden van de buien.



## Fractievoorzitters tijdens raadsvergadering:

Wij zijn trots op wat we met zijn allen gedaan hebben, kijkend naar het raadsprogramma “Krachtig Zwijndrecht”. Echter wij verliezen wel de verbinding met inwoners. Wat hebben we aan mooie nieuwe plannen als, iets verderop, het water door regenbuien de woonkamer in loopt? Laten we eerst doen wat nodig is, dan vasthouden aan de uitgangspunten zoals eerder vastgelegd.



Fred Loos, ABZ

Voor alles in het leven is een bestemde tijd. Een tijd om geboren te worden, een tijd om te sterven, een tijd om te huilen, een tijd om te lachen, een tijd om iemand te omhelzen en een tijd om afstand te houden. Deze woorden uit Prediker gaan nu weer extra leven.



Andries van Gernerden, CU-SGP

We moeten ons blijven richten op het banenplan en de 160 participatieplekken. Misschien is het nodig ons doel bij te stellen en nog meer participatieplekken te creëren. Meedoen is zo belangrijk. Laten we nadenken hoe we hier nog meer Zwijndrechtse ondernemers bij kunnen betrekken.



Iekje Berg (Plaatsvervanger) CDA

In de regio hebben we onze ambitie uitgesproken om als Zwijndrecht 3.500 woningen te realiseren. Het is een stevige opgave die vraagt om een stevige aanpak. Gaan we die ambitie halen? Of durven we de discussie aan om bijvoorbeeld bedrijventerreinen om te vormen voor woningbouw? Zo ja wat betekent dat dan voor de werkgelegenheid en worden we dan toch een pure woonstad?



Robert Kreukniet, VVD

Er lijkt een verschil te zijn tussen de vastgestelde zorgbehoefte (indicatiestelling) en de daadwerkelijk geleverde zorg. Dat drukt enorm op het zorgbudget. Er zijn ook situaties waarvan we weten dat de zorgbehoefte hetzelfde blijft. We zouden graag zien dat er dan niet jaarlijks een indicatie hoeft plaats te vinden.



Freek Hartmeijer, ZPP

Goed dat het college in gesprek gaat met de woningbouwverenigingen over toevoegen sociale woningen in Noordoevers in verband met sloop op andere locaties. Inwoners moeten voelen dat hun mening er toe doet en wordt meegenomen in besluitvorming. De raad heeft een participatiewijzer opgesteld. Laten we die goed toepassen.



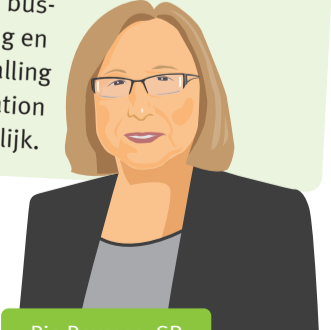
Gerard Slotema, PvdA

Er is gebouwd aan een krachtig Zwijndrecht, maar er zijn ook onderwerpen waar nog hard op ingezet moet worden: onder andere op het gebied van kinderen in armoede, kortere wachtlijsten jeugdzorg, overkapping A16, verduurzaming van mobiliteit, samenwerking in Drechtsteden en betrekken van onze inwoners via de participatieladder.



Sabine Schipper, D66

De SP heeft begin mei een analyse-document aangeleverd met alle mogelijkheden van energievormen met hun voor- en nadelen. Wij zijn voor verduurzaming van mobiliteit, zoals elektrisch rijden, meer de fiets nemen en openbaar vervoer. Daarom is in de regio een busverbinding en fietsenstalling bij het station noodzakelijk.



Ria Reyerse, SP